

Çorum'da ALİ PAŞA HAMAMI

Arkeolog Mahmut AKOK

Türk hamamları mevzuunda, mimarî tarihimize meşgul olanların elde mevcut bir iki yazılı eserle iktifa etmeleri kâfi değildir.

Çünkü; bugüne kadar yapılmış neşriyat ile ortaya konulmuş bilgiler, kolayca etüt edilmesi mümkün olmuş ve mahdut eserlerin mutalâasından ibarettir.

Halbuki, Türk siyasi hakimiyetinin met'u cezirlerine sahne olmuş çeşitli iklimlerin medeniyet merkezlerinde, bu mimarî varlığa dahil muhtelif örnekler hâlâ hayattadır ve hizmetlerini de görmektedir.

Türk sanat ve medeniyetinin kesin hükümlerini çıkarmak için bu mevzuda daha geniş etütlerin yapılması zarıdır. Biz bu yazılarımızda Orta Anadolu kasabalarının bir örneğini sunmakla, mimarî sanat arayıcılarına küçük bir yardımda bulunmak istiyoruz.

Medenî insan vücuda getirdiği mimarî sanat eserleri arasında Hamamlar büyük bir mevki tutmaktadır.

Hamam binasının mimarî sanatındaki ilk örneklerini tarihte Akdeniz medeniyetine dahil milletler vermişlerdir.

Eski Yunan medeniyetinde tabii ve şifalı sular etrafında ilk hamam tesisleri görülmüştür. Bunlara mimarî bir şekil vermek temayülü de yok değildir. Fakat, sun'î sıcak ve soğuk su tesisleriyle mânasına uygun mimarî örnekleri medenî

dünyaya ilk takdim etmek, Romalı çağına nâsip olmuştur. Bu devir içinde her tarafta hamam binalarını görmekteyiz:

Bizanslı çağı dediğimiz devir, kendinden evvelki zamanın devamcısı olarak görülür. Bu çağda hamam binaları plânında bir sadeleşme göze çarpar.

Türk hamamları; ilk örneklerini, kendinden evvelki çağın yapılarından aldığı muhakkaktır. Yalnız onlardan az çok ayrılan hususiyetleri de vardır.

Romalı çağının geniş bir plân içinde, çeşitli hizmetler için tesis ettiği, kudret ve üstün vasıflı tanıdığı aristokrat bir zümrenin hizmetine tahsis ettiği hamamları Türkler, sade tesisleriyle, şehirlerde oturan geniş halk kitlesinin hizmetine tahsisi düşünüp bina etmişlerdir.

Türk - İslâm sosyal durumu icabı, kadın ve erkek yaşayışındaki kısmî ayrılık icabı, çifte hamam kurmak, işte Türk mimarisinin bir buluşudur.

Türk devrinin hamamları İmar külliyesi için de yer alırlar. Eski çağlarda müfrit ve müstakil hamam örneği pek azdır.

Son devirlerde müfrit hamam binaları çoğalmıştır.

Romalı çağındaki hamamlar iç ve dış mimarisıyla müzeyyen ve muhteşem olmak üzere kurulmuşlardır. Bu çağ

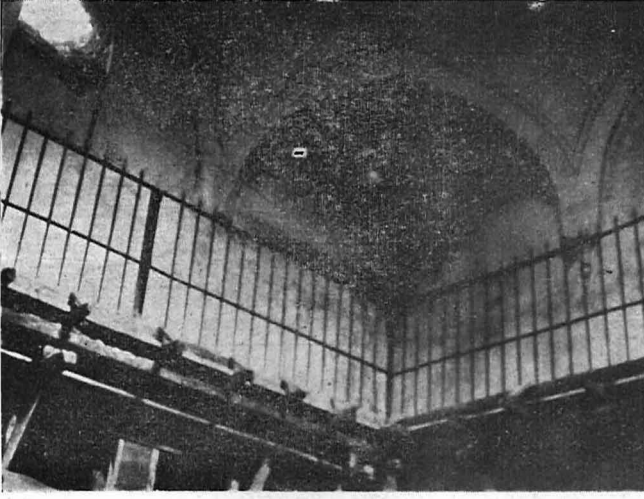


mimarî sanata yeni bir varlık kazandırmak iddiasıyla çalışmıştır.

Türkler zamanındaki hamam binaları; görmekte oldukları vazifenin sınırları için sade bir bina olmak iddiasındadır. Dış mimarisinde kitlelerin manalı tanzimini kâfi görerek sade bir şekil almış, iç mimaride de mubalâgaya kaçmayan ve ekonomik bir inşai malzeme ile sade ve müzeyyen bir ifadeye bürünmüştür.

Türk hamamlarında yalnız istirahat ve sıcak su ile temizleme esas olduğuna göre mimarî şekil almıştır. En basitinden en büyük yapıdaki hamamlarda, soyunma ve giyinme yerleri esaslı bir takım tesisleri ihtiva eder. Buralarda suya karşı muhabbeti arttıracak fıskiyeli havuzlar da yer alır. En sıcak kısımla, soyunma yerleri arasında ılık bir kısım vardır. Buralarda sıhî tesislerle bazı servis kısımları mimariye yerleştirilmiştir.





Hamamın içinden görünüşler

Sıcak kısımlar yıkanma ve buharla terleme yeridir. Geniş alanda göbek taşları ve müteaddit nişlerde yıkanma köşeleri bulunur. Sıcak kısımların ayrıca özel yıkanma yerleri mahiyetinde halvet denilen odaları vardır.

Sıcak ve soğuk geniş su depoları havi tesisler ve külhan denilen kısımlar ayrı bir teşkilât olarak bunların dışında kalır.

Türk hamam binalarına tek kitle halinde yapıldır, denilebilir. Dış mimarisinde kitle irtifalarıyla ve antreleri ifadeye yarıyan kısımlardaki itinalı yapılarıyla bir takım çeşitli gösterişler yaratılmıştır.

Türk hamamlarında Romalı ve Bizanslı çağında gö-

rülenlerden farklı ve mükâmil bir sıcak su tesisi bulunur.

Hulâsa; Türk hamamı binaları, vazife ve muhtevâleriyle mubalâgaya kaçmıyan, sade yapıda ekonomik binalardır. Bunlardan ihtiyaç sahipleri en ehven şartlarla istifade ederler.

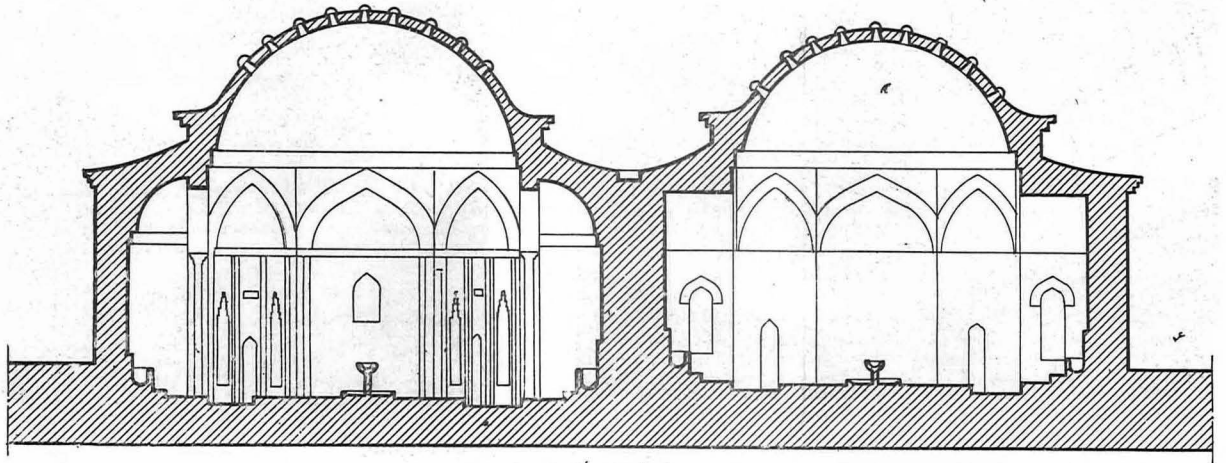
Türk hamamları üzerinde kısa da olsa umumî bir bilgi verdikten sonra bunlardan esas tetkik mevzuumuz olan Çorumdaki Alipaşa hamamına bir göz atmak icab etmektedir.

Müzeler dairesinin tescil kayıtlarında (981 H.) tarihinde Erzurum Beyler Beyi Ali Paşa tarafından yaptırıldığı anlaşılan Çorum Şehrinin Yeni Hamamı 1943 tarihine kadar

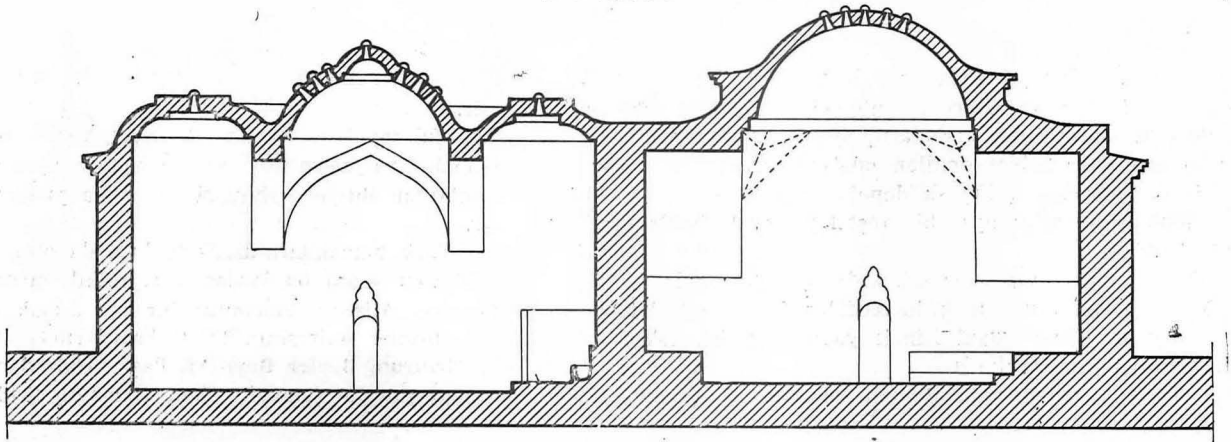


Hamamın dıştan görünüşü

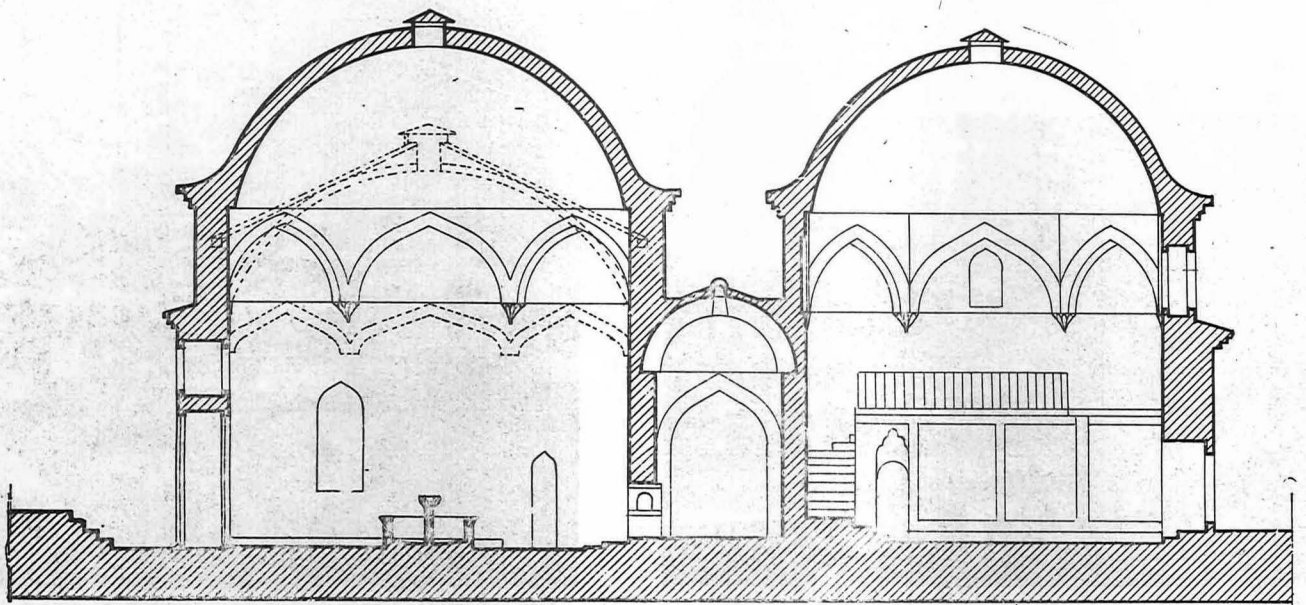
Çorum Ali Paşa Hamamı M: 1/100



C-C' KESİTİ



D-D' KESİTİ



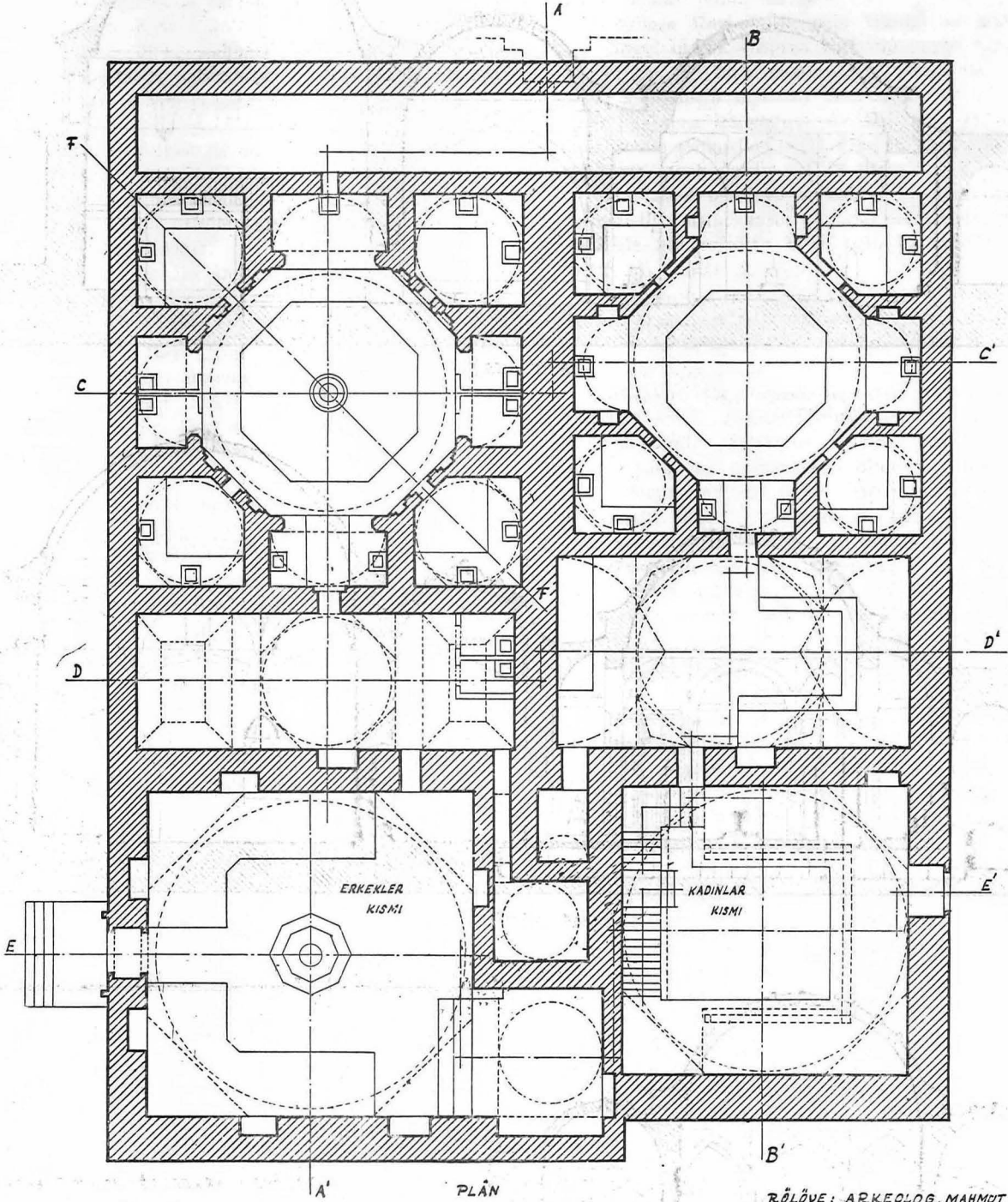
E-E' KESİTİ

100 CM. 0 1 2 3 4 5 10 15 M.

RÖLÖVE: ARKEOLOĞ..
ÇİZEN : TEVFIK KÖL

17-MAYIS-19

Çorum Ali Paşa Hamamı. M: 1/100

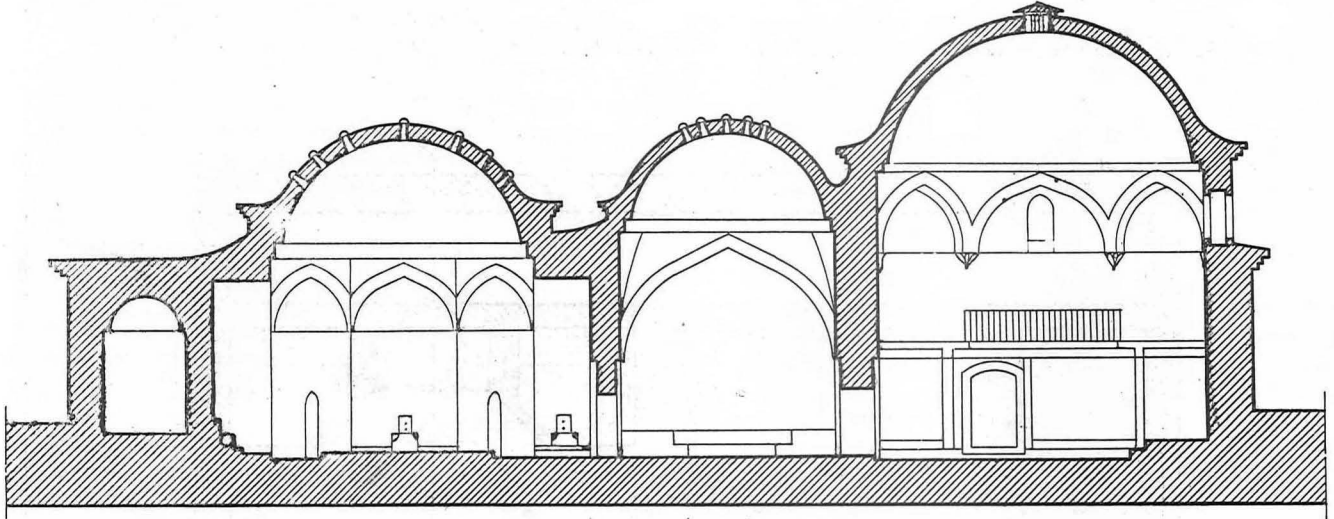


100 CM. 0 1 2 3 4 5 15 M.

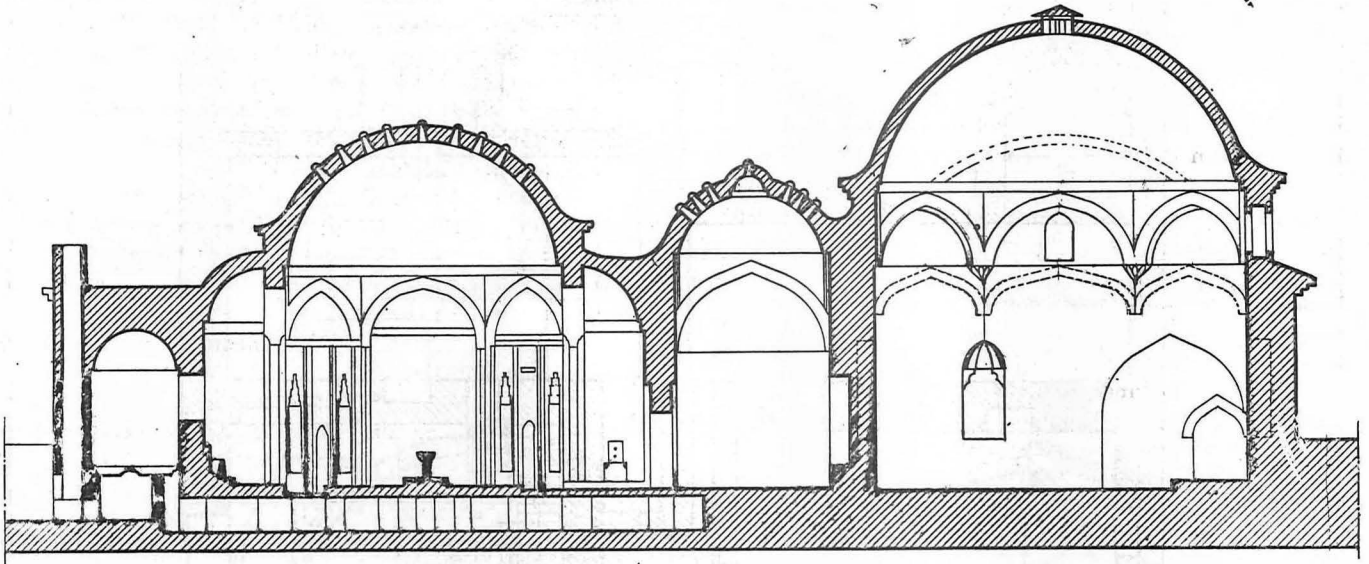
RÖLÖVE : ARKEOLOG. MAHMUT AKOĞ
ÇİZEN : TEVFİK KÖLÜK

10 MAYIS 1955 ANKARA

Çorum Ali Paşa Hamamı M: 1/100

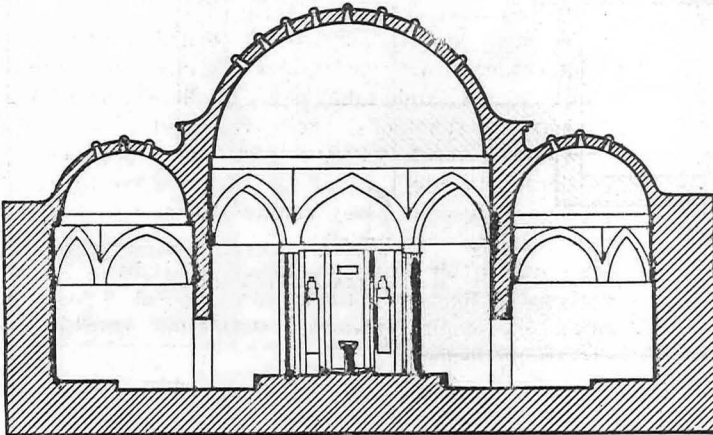


B-B' KESİTİ



A-A' KESİTİ

100 CM. 0 1 2 3 4 5 10 15 M.



F-F' KESİTİ

RÖLÖVE : ARKEDLOĞ . MAHMUT AKOK

ÇİZEN : TEVFIK KÖLÜK

14-MAYIS-1955 ANKARA

Vakfın malı iken bu tarihten sonra Hüseyin Samsunlu tarafından satın alınmıştır. Ve halen bu zatın mülkiyetinde bulunmaktadır.

Alipaşa Hamamı plânı :

Hamamın plânı Çifte hamam şeklinde tertip edilmiştir. Ölçüler bakımından kadınlar tarafı daha küçük olarak yapılmıştır. İç mimari bakımından her iki kısım ayrı hususiyetler gösteren tertip ve detaylarla işlenmiştir.

Soyunma yerleri kare plânlı olup, üzerinde kemer ve alâkalara bastırılmış birer kubbesi bulunmaktadır. Erkekler tarafının ortasında bir şadırvan ile iki soyunma yeri arasında havlu kuruma kısmı ve her iki tarafın halâ teşkilâtı bulunmaktadır.

Ilık kısımların her ikisi de müstatil şeklinde plânlıdır. Erkekler tarafı üst örtüsü ile kadınlar tarafı ayrı ayrı tertiptedir. Erkekler tarafının ortasında iki kemere oturtulmuş bir kubbe ile, iki yanda ortaları müstatil şekilde düz, yanları kavisli kubbeli şekildedir.

Kadınlar tarafının iki tarafı geniş kemer şeklinde tonozlu olup, ortasında alikalara oturtulmuş bir kubbe bulunmaktadır.

Yıkama yerleri : Her ikisinin de ortası sekiz köşe plânlıdır. Sekiz fevkani kemer üzerine çok muntazam bir kubbe oturtulmuştur. Sekiz köşenin Salıpvârî dört cihetinde dört niş yer alır. Erkekler tarafındaki nişlerin üstü yarım kubbeli, kadınlar tarafı ise uzun kemer şeklinde tonozlarla örtülüdür.

Sekiz köşe orta sahanın diğer dört cihetinde, birbirlerine benzer şekil ve ölçüde dört Halvet (ayrı yıkama hücresi) görülür. Bunların da üstleri, kemer alikalara oturtulmuş küçük kubbelerle örtülüdür.

Erkekler tarafı orta sahnî duvarları üzerinde, üstleri istalakitli ikişer niş bulunduğu halde, kadınlar tarafında (L. 6 R 3) bu duvarlar düz ve sade bir şekildedir.

Erkekler tarafında açık yıkama nişlerinin iki kenarında kemerlerin mesnedi olarak köşeli plastalar bulunduğu halde, kadınlar tarafında bu kısmın kemerleri doğrudan doğruya duvarlar üzerinde özengilenmiştir.

Her iki kısmın orta sahnında sekiz köşeli bir göbekteşi vardır. Erkekler tarafındaki göbekteşi ortasında sekiz köşeli bir küçük şadırvan bulunur. Aynı şekile yakın bir şadırvanın kadınlar tarafında da bulunduğu izlerden anlaşılmaktadır.

Hamamın her iki kısmında da detay bakımından ayrılık gösteren yerler bulunur. Şöyle ki :

Erkekler soyunma yerinde, şekli hayli değiştirilmiş bir havuz — şadırvan — bulunduğu halde kadınlar tarafında bir kenara kurnalı çeşme yerleştirilmek suretiyle bu işten sarfınazar edilmiştir.

Erkekler soyunma yerinde giriş duvarında iki, karşısındaki duvarda bir, sağdaki duvarda iki, ve karşıdaki duvarda bir olmak üzere altı dolap nişi vardır. Bu nişlerin üstleri dilimli yarım kubbe şeklinde ve köşeleri de istalakit süslüdür. Kadınlar tarafında ise giriş kapısının sağına rastlayan duvarda, üzeri sivri kemerli bir niş bulunur ki bu dolabın hamam idarecilerinin çekmece ve eşyalarının muhafazası işine yaradığı anlaşılmaktadır.

Kadınlar tarafı ılık kısmında yeni bir dolap yeri vardır. yıkama yerinde de, açık yıkama yerleri etraf duvarlarında da üstleri sivri kemerli nişler bulunur.

Alipaşa Hamamının sıcak su haznesi üzeri yarım daire

tonolu uzun bir müstatil plân gösterir. Ortasında 2 m. çapında bakır kazan bulunur.

Külhan kısmı, hamamın kuzey cihetinde basit bir yapı şeklindedir.

Külhan ocağı önünde tuğla ile örülmüş geniş bir kemer ve geniş bir bacası vardır.

Külhanın içi de yarım daire plânlıdır. Üstünde geniş bakır kazan bulunmaktadır.

AliPaşa Hamamının yapı tekniği ve malzemesi :

Genel olarak Alipaşa Hamamı yapısı yığma yapı tarzında kârgir bir bina şeklindedir. Tuğla ile örtüldüğü anlaşılan kubbelerin mesnedi olan kemerler ve alikalarda yine tuğla malzeme ile yapılmıştır. Soyunma yerlerini örten kubbelerin dış tanburları tuğla karışığı taş duvar olup üzerlerinde kirpi saçak vardır. (L. 3. Res. 2).

Hamamın etraf ve iç bölme duvarları kalın moloz yapı halindedir. Dıştan kalın duvarlar kenarında, yine kirpi saçak şeklinde bir kornişin bulunduğu kalan izlerden anlaşılmaktadır. (L. 2 Res. 2, 3).

Hamamın giriş kapılarının kenar sögeleri bir nevi kumlu kesme taşla yapılmış olduğunu izleriyle anlıyoruz.

Dış duvarlar derzli sıvalıdır. İç kısım tamamen kireçle sıvalı ve badanalıdır.

Erkekler tarafındaki yıkama yerinin zemini bir nevi renkli mermer döşemeli olup, yer yer bozulmuş ve çeşitli taşlarla tamir görmüştür. Kadınlar tarafının döşemesi bozulduğundan ne olduğu belli olmayacak şekildedir.

Yıkama yerleri kurnalarının yalak ve aynaları mermerdendir. Bazı kurna aynaları zamanla bozulmuş olduğundan yerlerine mozaikten bir yenisi konulmuştur.

Hamamın hali hazır durumu :

Hamam halen tamirdedir. Erkekler yıkama yerini örten kubbe evvelce yıkılmış olduğundan yerine ahşap çatki ve Bağdadî tarzında daha basık şekilde bir kubbe ile kemerli alikalar yapılmıştır. Bu kubbe üstüne de ayrıca kiremit örtülü bir çatı geçirilmiştir.

Bugün bu kısımlar mail inhidam görülmüş olup, tamiri düşünülmektedir.

Eski soyunma yeri şekilleri tamamen değiştirilmiştir. Duvarlardaki dolap nişlerinin bir tanesi hariç diğerlerinin kubbe örtü şekilleri değiştirilmiştir.

Kadınlar tarafı soyunma yeri eski şeklini tamamen muhafaza ederken, yeni yapılmakta olan tamirler sırasında fevkani bir betonarme galeri yapılmış, bazı ahşap camekânlı bölmelerin de yapılmak tasavvuru vardır.

Ilık kısımlarda geniş ölçüde mimari değişiklik olmayıp, yalnız erkekler tarafına iki bölmeli usturalık ilâve edilmiştir.

Yıkama yerleri mimarisinde belirli bir tadil yoktur. defaatla badana ve sıva tamirleri geçiren bu kısımlar bugün de iyi bir şekilde tamir istemektedir. Duvar alt kenarları (lamberleri) çimentolu harçla sıvanmıştır.

Kadınlar tarafı yıkama yeri zemin döşemesi de son tamirlerde çimentolu mozaik haline konulmuştur.

Bina haricen — kuzey cihette müstesna — başka mülkiyette binalarla çevrilmiştir. Erkekler tarafına 340×300 metre ölçüde bir kısımdan girilebilmektedir.

Alipaşa Hamamı haricen görülmeyecek şekilde binalar arasında sıkışmıştır. Yıkama yerleri kubbe örtüleri kalın ot tabakası ile kaplıdır.

Kadın tarafı soyunma yeri kubbe örtüsü kısmen kurşunla kaplıdır.