

ÇORUM'UN ESKİ EVLERİ

Arkeoloğ *Mahmut Akok*



Eski Eserler ve Müzeler Genel Müdürlüğüne satın alınması için teklif edilen Çorum'un Çöplü Mahallesi Sağrıç Sokak No. 73/81 de Tekkeli Hoca evinin eski değeri olup olmadığını incelemek üzere Milli Eğitim Bakanlığı adına 1950 yılı ağustos ayı içinde Çorum'a gönderilmiştim. Burada Tekkeli Hoca evinden başka Sofular Mahallesinde Aynalı Sokak No. 14 de Celebzade evi, Sakiyan Mahallesinde Azap Sokak No. 31 de Hafız Hacı Zade evi ve Osmançık Caddesi No. 90 da Bezgin Zade Hacı Ahmet evi gibi binaları da incelemek fırsatını buldum. Satın alınması teklif edilen Tekkeli Hoca evinin eski eser değeri olduğu ve fakat tam mânâsıyla bir anıt değeri olmadığı ve durumu icabı Müzelerce satın alınarak- Çorum'da bir eski ev örneği olarak muhafaza edilmesi mümkün olmadığını 14/VIII/1950 tarihli raporumla idareye bildirmiştim.

Bu geziden faydalanarak yukarda adı geçen evlerden birinin tam rölövesini ve yapı detaylarını ve diğer üçünün de plân, cephe ve bazı detaylarını tesbit ederek Çorum'un eski iskânının bir devamı olan bu XIX. Yüzyıl tipi evlerinden örnekleri tanıtmış bulunuyoruz. Çorum'da bazı hanlar ve imalâthanelerle, dükkânlar daha eski örnek olarak görülüyorlarsa da ev tipi olarak bahsettiğimiz tarihten daha eskileri yoktur. Bunun sebebi tabii bir hal olan depremlere verenler vardır. XIX. asır içinde yer değiştiren şehrin iskân sahasında görülen bu evler muayyen ve klâsikleşmiş ve daha eski evlerden örnek olarak kurulmuşlardır.

Çorum'un eski evlerinde ikametgâh katları plân bakımından geniş sofa kenarına kurulmuş odalardan ibarettir. Ekserisi iki katlıdır. Alt katlar çok defa az irtifalıdır. Bazılarında bu katların ikamet odalarına da ayrılmış olduğu görülür. Sofalara ahşap asma merdivenlerle çıkılır.

Yapı ve malzeme :

Alt katlarda kalın ve kârgir duvarlar görülür. Bu taş malzeme ile yapılan duvarlarda çamur harç kullanılmıştır. Üst katlarda kuzeye rastlayan duvarlar kalın ve kârgirdir. Sofaya bakan oda duvarlarıyla diğer bölme duvarları ağaç çatıklı ve kerpiç dolguludur. Bunlar da yine çamur harçla örülmüştür. Sofa önleri ahşap direkli ve parmaklıktır. Üst kat direk başlıkları bağdadi üzerine alçı sıva ile konsollu hale konulmuştur. Sofa korkulukları klâsik Türk stilinde ahşap parmaklıklarla çevrilmiştir. Oda ve sofaların taban döşemeleri ahşap kirişler üzerine toprak ve tuğla kaplamalıdır. Tavanlar merî kirişler üstünden kaplama tahtalarının altları görünmek suretiyle yapıldığı gibi bazı evlerde kirişlerin alt yüzlerine ince çam tahtası ve çıtalar kaplanmak suretiyle yapılmış olanlar da vardır. Çatılar umumiyetle ahşap ve oturtma tarzındadır. Dam örtüleri kiremittir.

Doğramalar çam malzeme ile yapılmıştır. Pencereler ekseriyetle ahşap parmaklıktır. Bugün her evde camlı çerçeveler bulunuyorsa da bunların sonradan konuldukları anlaşılmakta ve bazı evlerde pencerelerin dıştan idare edilir şekilde ahşap kapakları olduğu görülmektedir. Doğramadan yerli dolaplar ve perde duvarları bu evlerin başlıca özelliğidir.

Çorum şehri tabii alçısı olan bir yurt parçası olduğundan burada alçı işlerine önem verilmiştir.

Bu meyanda evlerde de iç mimarlığa bağlı olarak yapılmış alçı işine dair güzel örnekler görüyoruz. Alçı pencereler, alçı şömine ve şerbetlikler, çubukluklar ve bilhassa duvar sıvaları dikkatimizi çeken hususlardır.

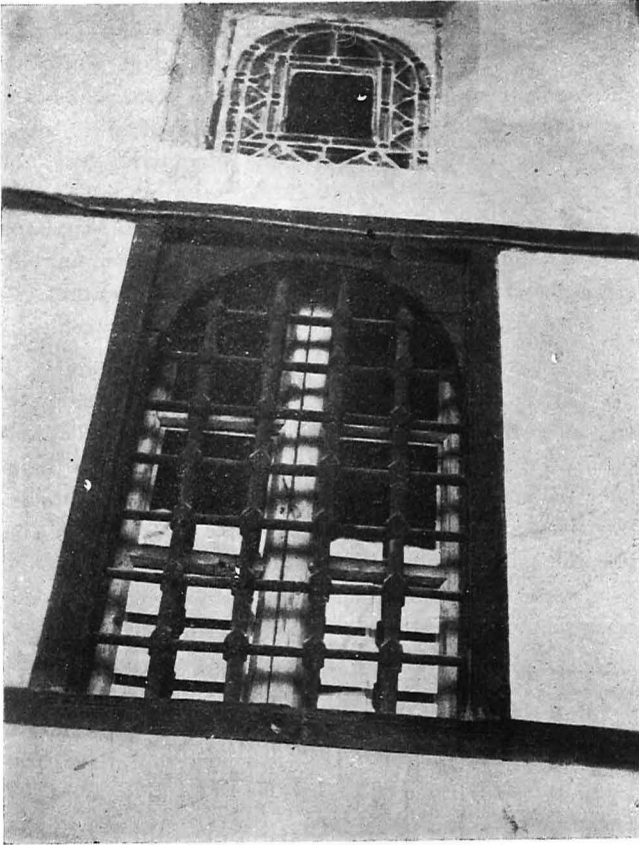
Birçok evlerde avlu zeminleri yükselmiş olduğundan odaların önündeki sofalara birkaç basamaktan ibaret kârgir merdivenlerle çıkılır.

Çorum'da eski ev diye tetkik ettiğimiz evlerin bir-

çocuklarının yapılış tarihleri kapılar üzerindeki fresler arasında veya oda tavan kaplamalarının ortasında boyalı nakışlı parçalarla birlikte görülür. Bu tarihler (H. 1218 - 1258) dirler. XIX. Yüzyıl ortalarına rastlayan bu yapılardan daha eskisini bulup tesbit etmek mümkün olmamıştır. Plân ve detay bakımından başka yerlerde tanıdığımız klâsik Türk mimarlığının eski ev örnekleri karakterini tamamen bu evlerde de görmekteyiz. Çorum'un bu evlerinde değişmeyen bir vazih kaidesi sofaların daima güneye doğru kurulmasında görülür. Sofalar yazlık ve geçit sofası olarak iki kısımdan ibarettir. Bazı evlerde bir veya iki kimsenin rahatça oturabileceği bir nevi taht durumunda köşkler vardır. Bunlar hafif ve ahşap yapılardır. İkametgâh katlarının yüksekliği bazı evlerde zeminden 3.20 metredir. Sofaların avluya bakan kısımlarında geniş saçaklar bulunur. Etrafı yüksek duvarlarla çevrili olan bu evlerin sokakla hiç alâkası yoktur. Ve avluya bakmaktadırlar.

1 — Tekkeli Hoca evi :

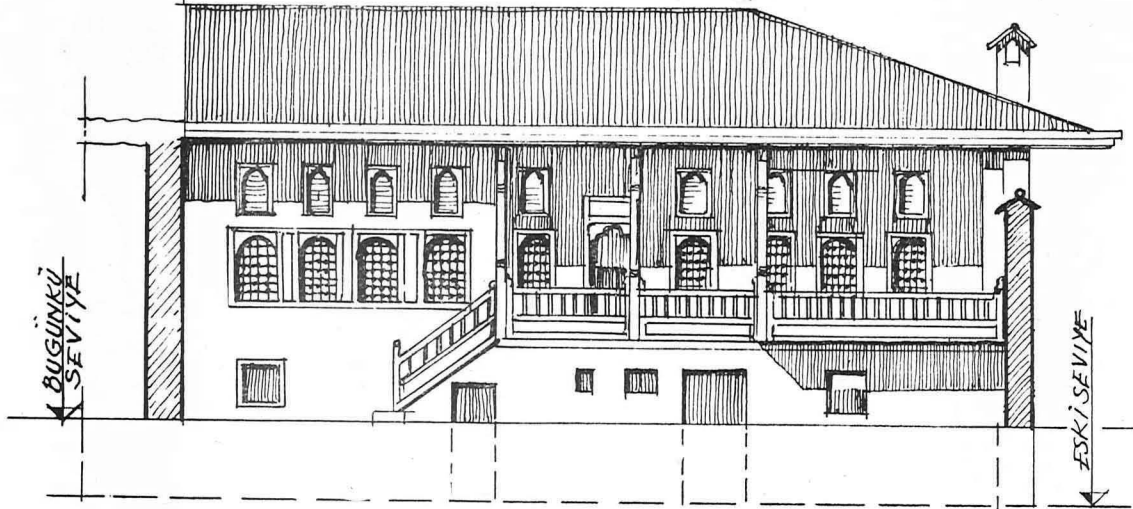
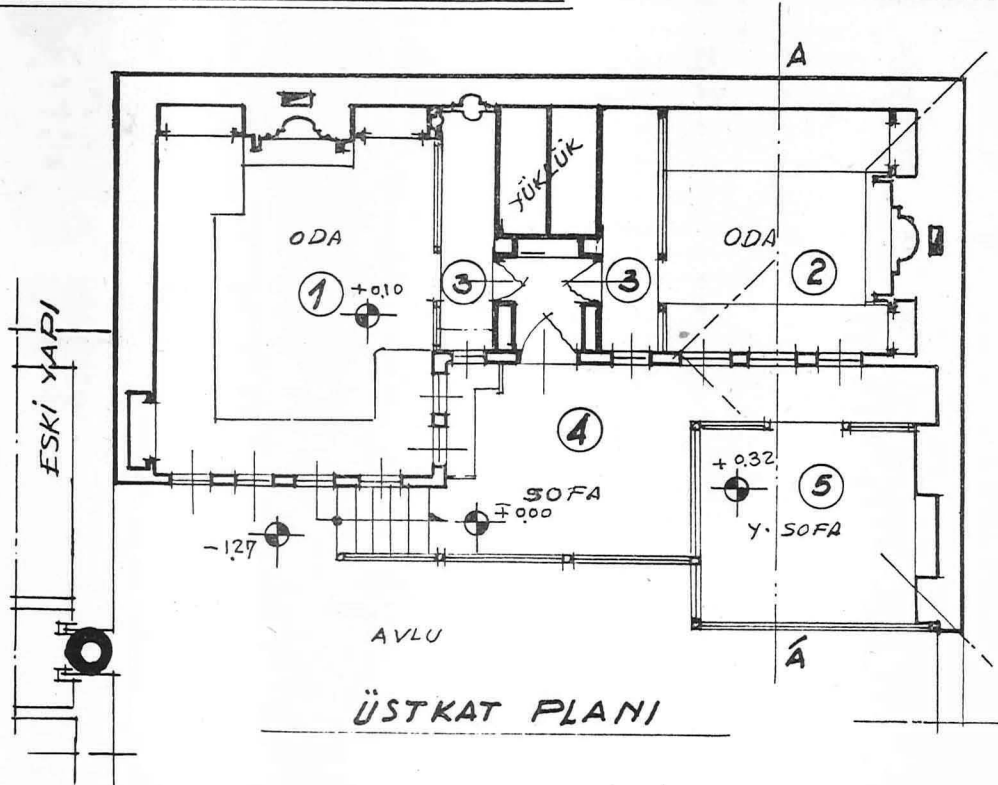
Bu bina (H. 1250) tarihlerinde yapılmıştır. Birçok hususiyetleriyle Çorum'un eski evlerinin devamıdır. Bu yapı kendisinden takriben 30 sene daha evvel kurulmuş olan ve bitişiğindeki eski bir evin selâmlığıdır. Yanında-



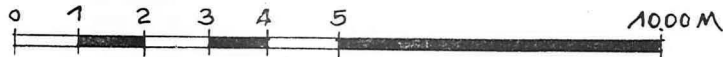
Tekkeli Hoca evinden görünüşler.

ÇORUM ESKİ EVLERİ I.

P.1.

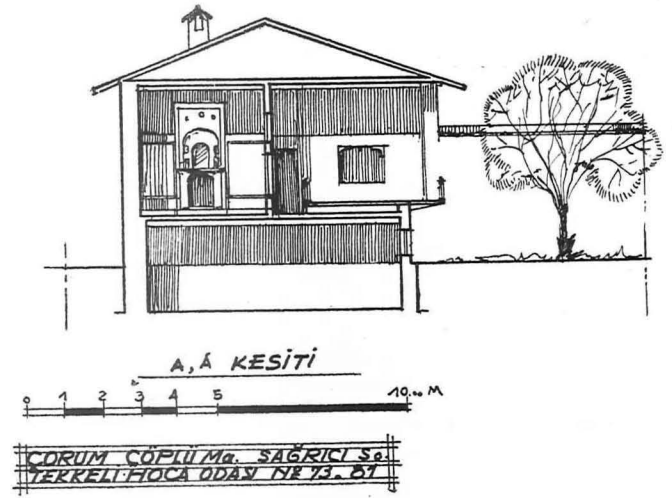
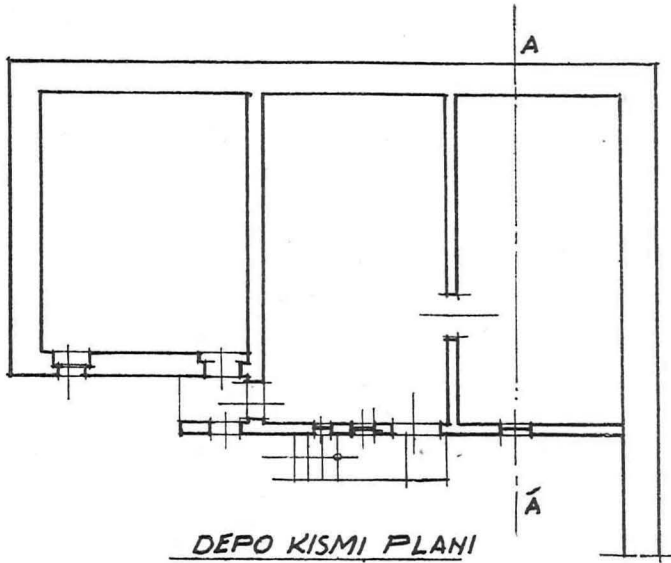


°DOĞUDA,, AVLU CEPHESİ



ÇORUM ÇOPLU Ma. SAĞIRCI SO
TERKELİ HOCA ODASI № 73- 81

ARKEOLOG: M. AKOK
8.1.1951 ANKARA



ki eski bina gerek vazih ve gerek yapı hususiyetleri bakımından klâsik kaidelere daha uygundur.

Plân Özelliği :

Tekkeli Hoca evi bugünkü avlu seviyesinden az yükseklikte bir bodrum üzerine kurulmuş ve bir tarafı eski evle blok teşkil eden bir binadır. Kademeli bir sofadan geçildikten sonra cümle kapısı ile bir rüzgârlığa oradan da sağlı sollu iki odaya girilir. Odalarda oturma yerlerini Ayak terhisi (Safnail) denilen kısımlar birer kademe ve parmaklıkla ayırırlar. Ayak terhislerinde şerbetlik çubuk kısımları bulunur. Odalarda başköşede alçı şömineler yer alır. İki veya üç taraflı alçak sedirler bulunur. Bu odalarda yüklük dolapları ile diğer yerli eşya dolapları bulunur. (1) numaralı odanın ayakterhisinin bir kısmında şerbetlik ve çubuk rafı bulunduğu gibi bir kenarında da peštahtası denilen ahşap sedir yer alır. Oturma kısmında geniş yerli dolaplar görülmüştür. Bu oda ışığı sofa ve avludan almaktadır. (2) numaralı oda daha küçüktür. İki tarafı sedirlidir. Kapı karşısına rastlayan duvarın ortasında alçı şömine bulunmaktadır. Şöminenin iki tarafında da yerli dolaplar görülür. (4) numaralı sofa bir giriş kısmıdır. Cümle kapısının yanında Peštahtası denilen ayrı bir sedir daha görülür. (5) numaralı kısım yazlık sofadır. Diğer sofadan 32 santim daha yüksektedir. Avluya doğru bindirmeli konsollarla taşkınlık yapar. Yazlık sofanın iç ve dış kenarları parmaklıklarla çevrilmiştir.

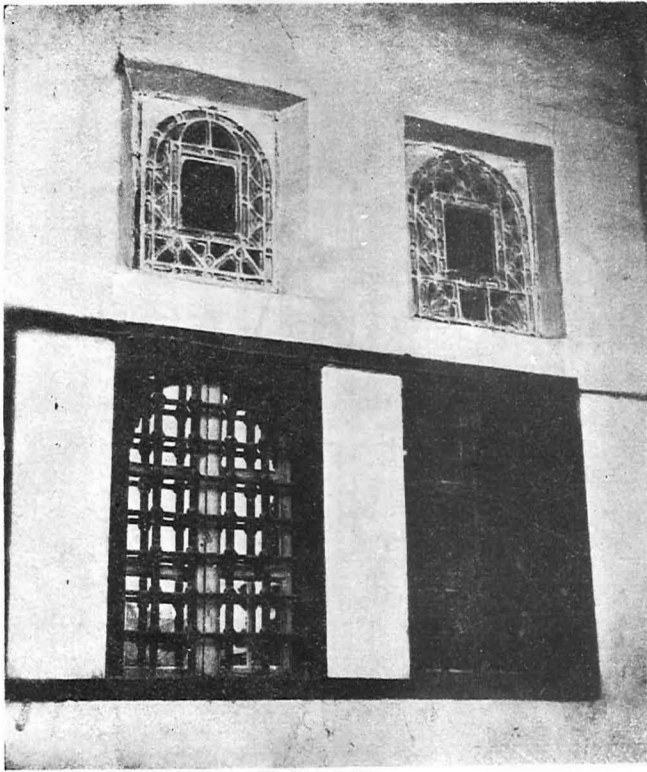
Bodrum katında depolardan başka bir şey yoktur. Avlu zemininin tabii olarak yükselmesi dolayısıyla bodrum girişleri de rahat bir şekilde değildir.

Yapı ve malzeme :

Alt ve üst kat dış duvarlar kalın taş yapıdır. Harcı çamurdandır. Orta ve ön bölmelerle bazı ara duvarları himiş denilen ağaç çatki ve kerpiç dolgu olarak yapılmıştır. Duvar yüzleri muntazam alçı sıvalıdır. Giriş sofası zemini ile odaların zemini toprak üzerine tuğla döşemelidir. Yalnız yazlık sofanın zemini ahşap döşelidir. Çatı ahşap ve oturtma çatı şeklindedir. Tavanlar çitakâri olarak tahta ile kaplanmıştır. Odaların giriş kısımlarındaki duvarlar ahşap çatki ve tahta kaplama tarzındadır. Buralarda - bazı detaylarda gösterdiğimiz veçhile - ayakkabı rafı, şerbetlik ve yüklük gibi tesisler de yapılmıştır. Sofaların avlulara bakan yüzlerinde zarif direkler ve parmaklıklar bulunur. Bunlar da yine çam ağacından yapılmıştır. Sofanın halen tavan kaplaması yoktur Doğrama pencere ve kapılarda da çam malzeme kullanıldığı gibi pencere parmaklıkları da ahşaptır. Pencere üst başlarını teşkil eden kemerli kısımların içleri alçı harçla doldurulmuştur.

Tekkeli Hoca evinden bazı mimarî detaylar:

A) Ahşap işleri: Sofa direkli ve korkulukları ile merdiven korkuluğu gibi şeylerdir. Sofa direkleri dört köşe kesitli ağaçlardan olup orta kısımları dört taraftan pahlandırılarak sekiz köşe hale konulmuştur. Direklerin üst başlarında başlıklar yoktur. Bunlar belkide diğer evlerde olduğu gibi bağdadi üzerine konsol yapmak kası ile hazırlanmış, fakat her nedense bırakılmış hissini vermektedir. Sofanın avluya inen merdivenin bir tarafındaki korkuluk ile sofanın alçak kısımlarında çıkırıkçı işi parmaklıklar görülür. Korkuluk babaları da yine çıkırıkçı işidir. Yalnız sofa parmaklıkları dört köşe kesitli dilmelerle tertip edilmiştir. Bu parmaklığında babaları



Kafa camları.

yine çıkırıla hazırlanmıştır. Yazlık sofanın dışa sarkan bindirmeler konsolları çok zarif bir şekilde yonulmuştur.

Sofada ve cümle kapısı ile büyük oda köşesinde bir nevi divan vardır ki buna Peştahası denilmektedir. İki kenarı koltuklu olan bu sedirler üzerine konulan minderlerde dinlenmek veya pabuç çıkarmak mümkündür. Kalın çam kalaslarla yapılmış olan bu sedir sofaların aynı zamanda bir süsüdür.

Odalarda giriş kısmı ahşap duvarı:

Bunlar ahşap çatki ile kurulmuş çatma ve doğrama olarak yapılmıştır. Her iki odadaki bölme duvarları birbirinin aynıdır. Kapı yanlarına ve kısmen üst kenarı etrafı oymalı şerbetlikler yapılmıştır. Bir kenarlarından önleri doğrama kapaklı yükükler yapılmaktadır. Dolap kapakları delik zivana kayıtlı ve kınış tabladır. Kayıt kenarlarında zarif silmeler görülür.

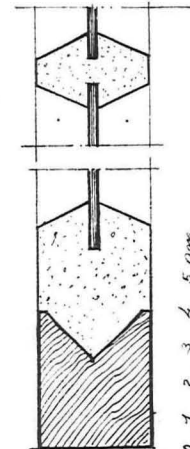
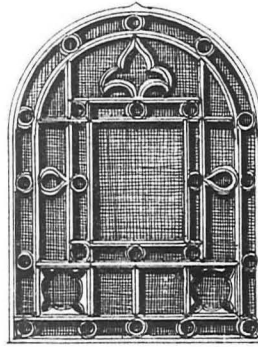
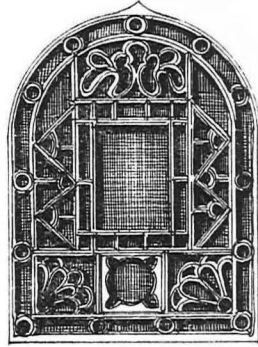
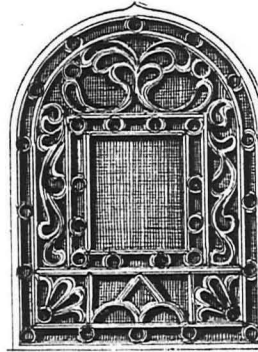
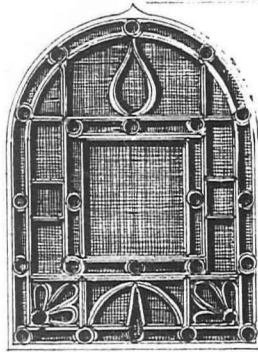
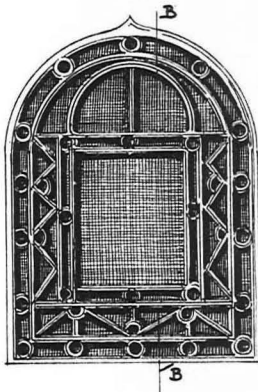
Odalarda yerli dolaplar :

Bunlardaki işçilik odalarda görülen ahşap duvara uymaktadır. Tertip itibariyle simetrik olarak yapılan bu dolapların orta kısımlarında iki kapaklı küçük dolaplar bulunup kenarlarında zarif hücreli şerbetlikler yer alır.

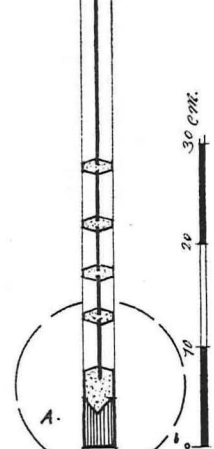
ÇORUM ESKİ EVLERİ I.

ALÇI PENCERE "KAFA CAMI" ÇESİTLERİ

P. 7



A. DETAYI VE KESİTİ

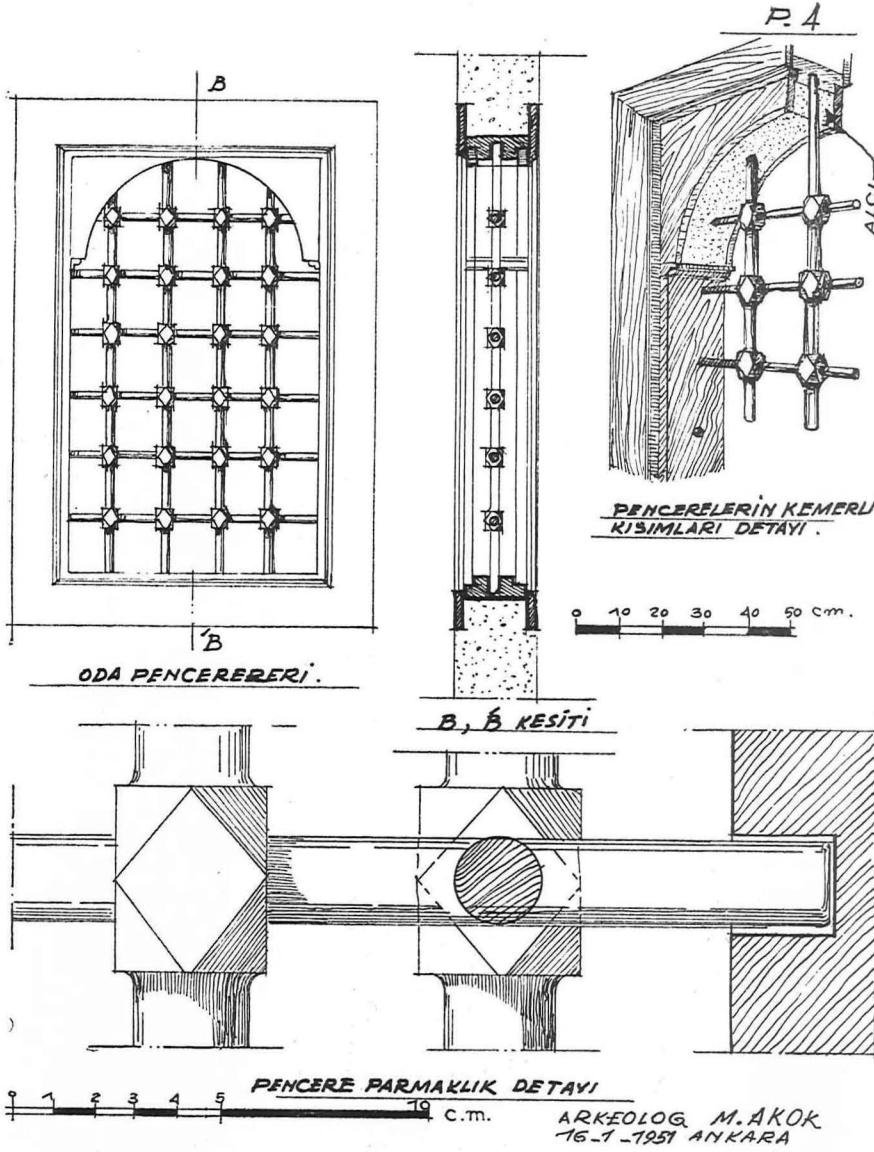


B, B KESİTİ

0 10 20 30 40 50 100 CM

ARKEOLOG M. AKOK
25.1.1951 ANKARA

Alçıdan kafa camları detayı.



Tekkeli Hoca evinden pencere parmaklığı detayı.

Doğrama detayları:

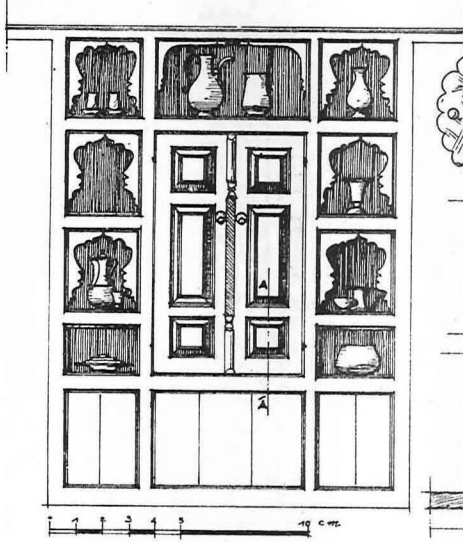
Doğrama kapılar temiz ve ahenkli bir işçilik gösterirler. Kayıt ve serenler birbirleriyle delik ve zivana ile çatılmıştır. Kayıtlarda ve tablalarda zarif silme çeşitleri bulunur. Kapıların fazla tablalı olması düşünülmüştür. Bu suretle plâstik güzellik sağlanmıştır. Doğramalarla dolaplarda bir takım demir halkalar ve duvar kaplama pervazlarında yine demirden perde askılıkları vardır. Pencere genel olarak bir kasa ve bir ahşap parmaklıktan ibarettir. İç kısmında ince kayıtlı ve ancak kış mevsimi takılabilen camlı çerçeveler bulunduğu halde dış kısmında ahşap kapaklar yer almıştır. Üst başları yarım daire şeklinde iki tarafı tahtalı kemerdir. Bu tahtalar arası alçı ile doldurulmuştur.

Ahşap kısım detayları arasına girebilecek bir de odanın sergeni vardır. Bu sergenler gayet süslü bir şekilde oyulmuş ters konsollarla duvara asılmıştır. Sergenler alt normal pencerelerle üst alçı penceleri arasında bulunmakta ve odanın hemen her tarafını çevirmektedir.

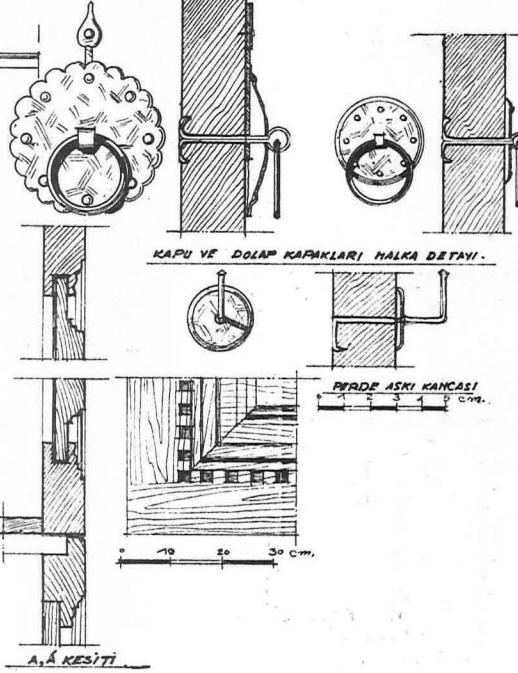
Alçı pencereler:

Tekkeli Hoca evinin alçı pencereleri başlıca beş çeşit göstermektedir. Döküm esasına göre camları ortada bırakılmak suretiyle pencereler yapılmıştır. Bazı ahvalde iç ve dış desenler arasında fark görülür. Alçı pencerelerde kullanılan camlar renksizdir. Bu pencerelerin süs motifleri geometrik ve bitki esasına göre tertip edilmiştir. Alçı pencerelerin kenarlarında içleri oyuklu çerçeveler bulunur.

ÇORUM ESKİ EVLERİ I.



ODALARDAKİ YERLİ DOLAPLAR.

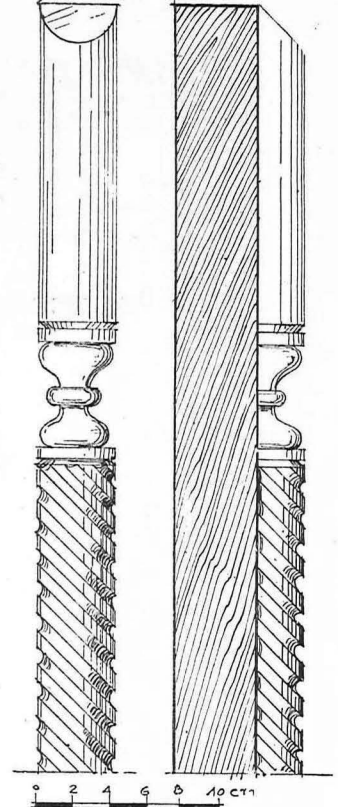


KAPU VE DOLAP KAPAKLARI HALKA DETAYI.

PERDE ASKI KANCAI.

A, A KESİTİ

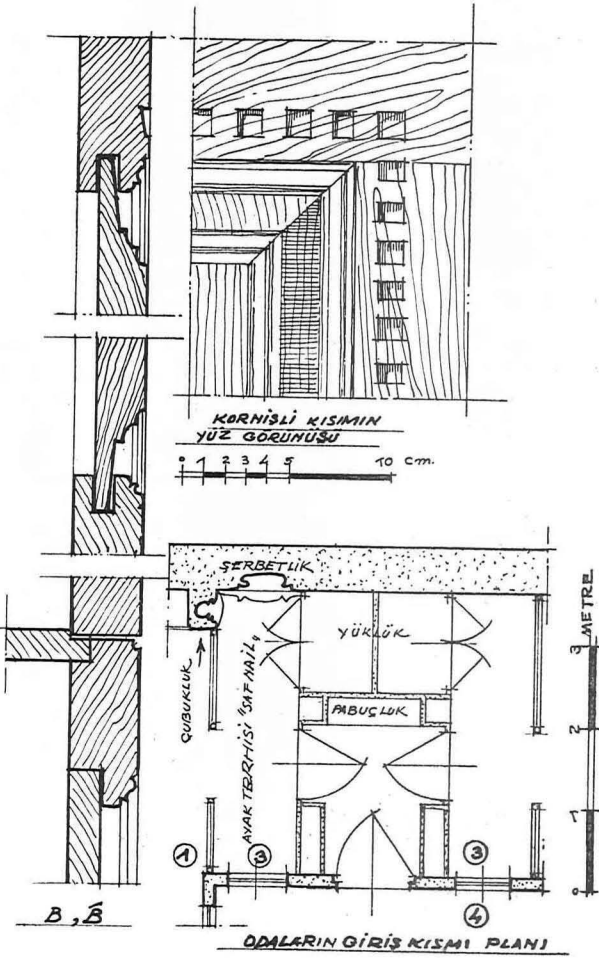
P. 3



DOLAP KAPAĞI BİNİSİ DETAYI



1 NOLU ODANIN GİRİŞ KISMI AHAŞAP PERDE DUVARI.



KORNİŞLİ KISIMIN YÜZ GÖRÜNÜŞÜ

0 1 2 3 4 5 10 cm.

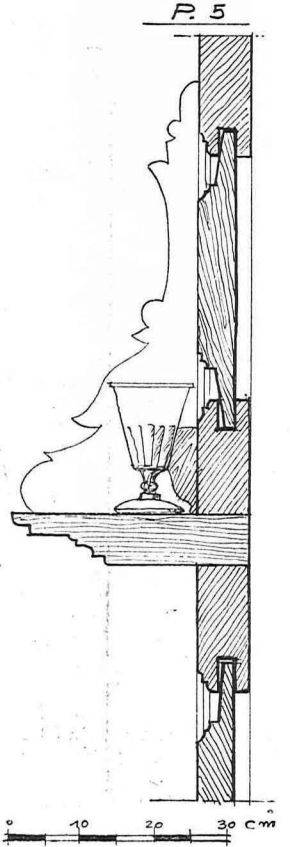
ŞERBETLİK

yükük

PABUÇLUK

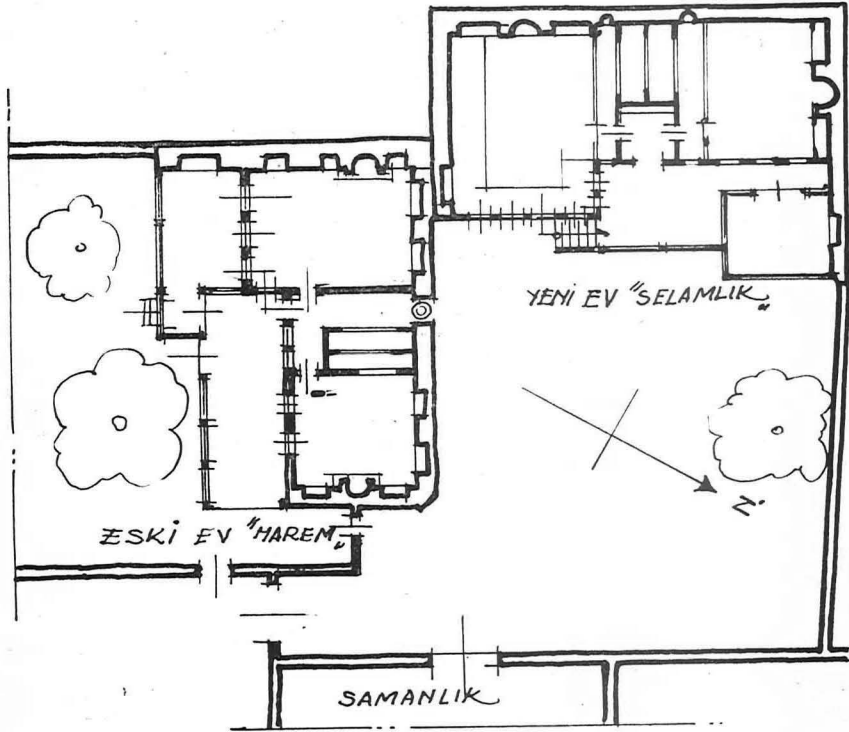
3 METRE

ODALARIN GİRİŞ KISMI PLANI



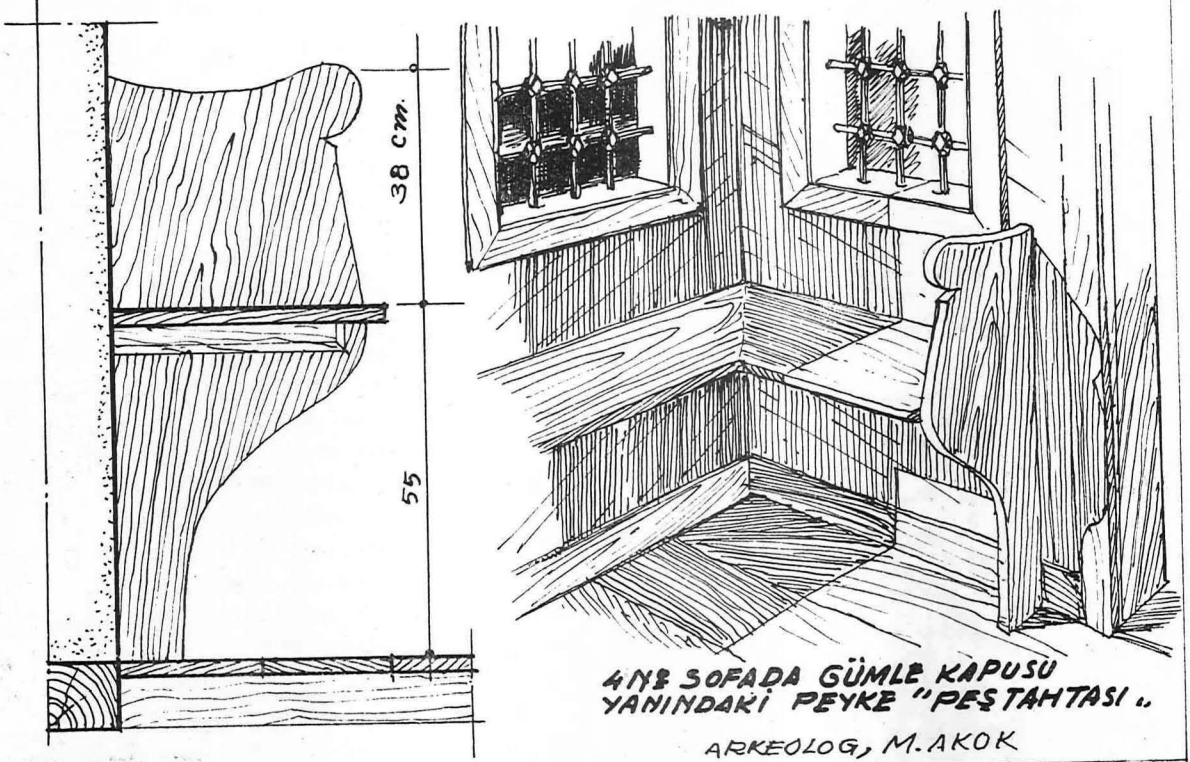
P. 5

ODALARIN SERGÂN PROFİLİ VE DETAYI



ESKİ VE YENİ EVLERİN VAZİYET PLANI

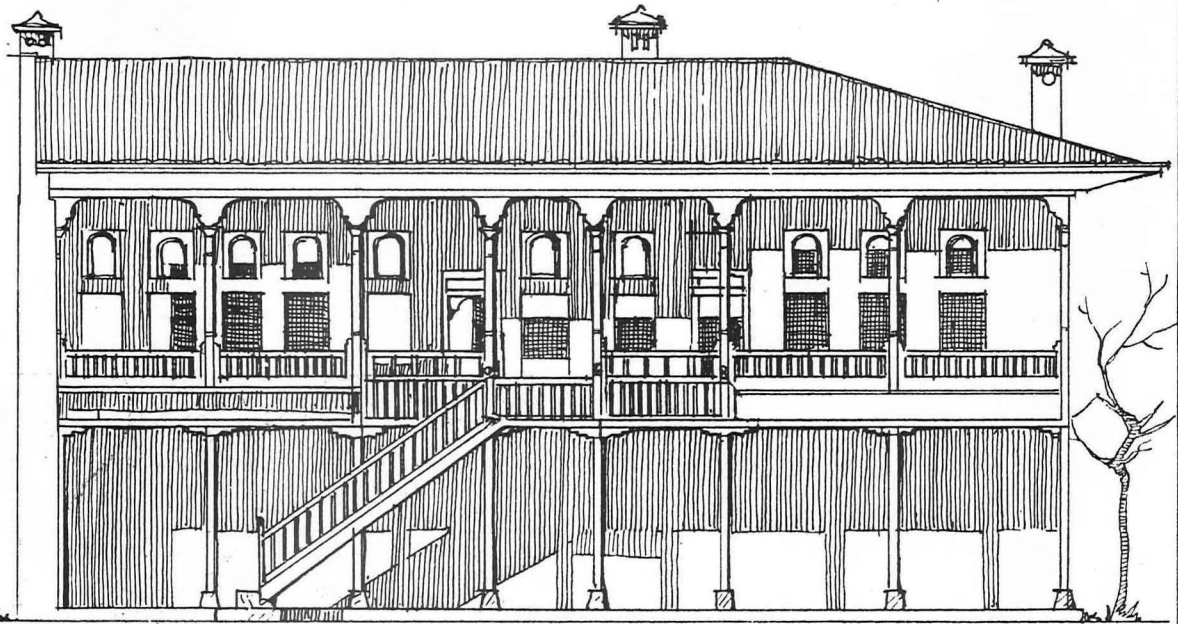
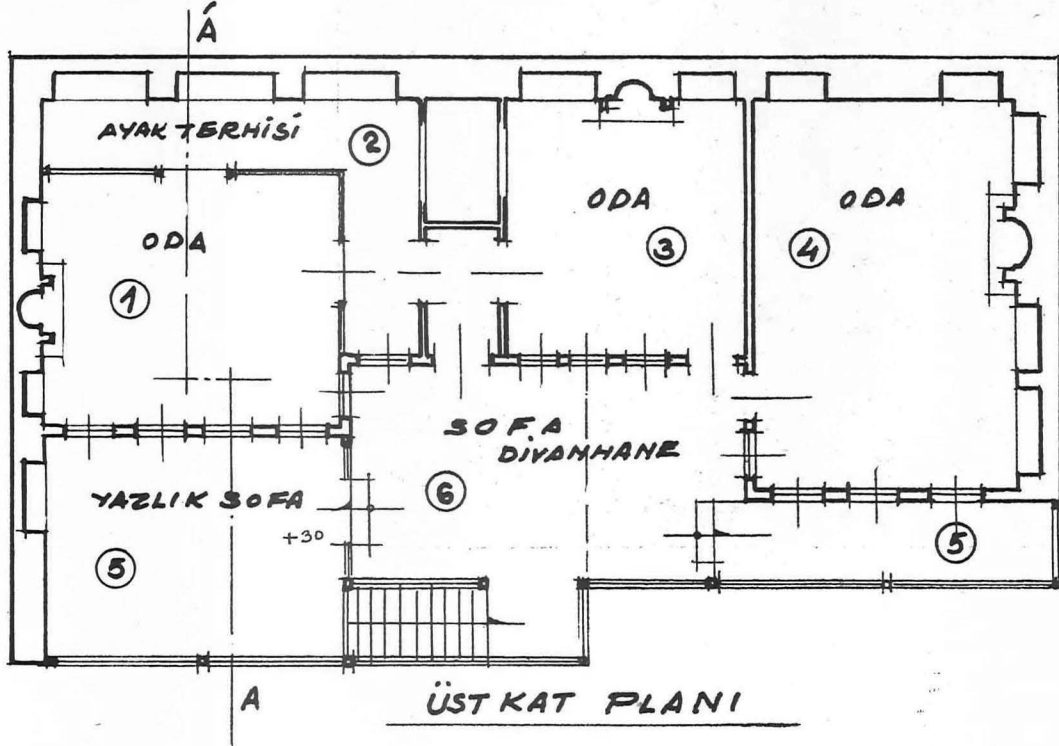
0 1 2 3 4 5 10 20 METRE



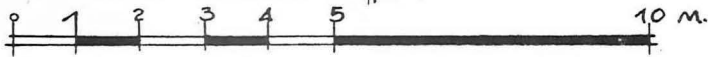
41# SOFADA GÜMLE KAPUSU
YANINDAKİ PEŞTAHTASI.

ARKEOLOG, M. AKOK

6-II-1951 ANKARA



SOFULAR No. AYHALI
SO. N° 14 ÇELEP ZADE EVİ



ARKEOLOG M. AKOK
12. II. 1951 ANKARA



Celepziade evinden ön görünüş.

2 — Celepzade evi:

Plân özelliği: İki katlı bir binadır. Alt ve üstü ikametgâh olarak tanzim edilmiştir. Alt katta geniş bir oturma odası ile mutfak ve depolar bulunur. Üst kata asma ahşap bir merdivenle çıkılır. Geniş ve kademeli bir sofadan sonra iki kapı ile üç odaya girilir. Sonradan açılan yeni bir kapı ile de odanın birine ayrıca bir giriş temin edildiği anlaşılmaktadır. (1) numaralı odada iki taraflı ayakterhisi görülür. Ayakterhisi ile oturma yeri arası ahşap direkli ve parmaklıklıdır. Bu oda tamamen sofadan ışık alır. Safnail kısmında geniş dolaplar ve yüklükler bulunur. Oturma kısmında sedirler ve alçı şömine yer alır. (3) numaralı oda küçüktür ve mabeyin kısmı mahiyetindedir. Işığı sofadan alır. Basit bir ocağı vardır. (4) numaralı oda da esaslı kısımlardan biridir. İki tarafı sedirlidir. Geniş yüklük ve dolapları vardır.

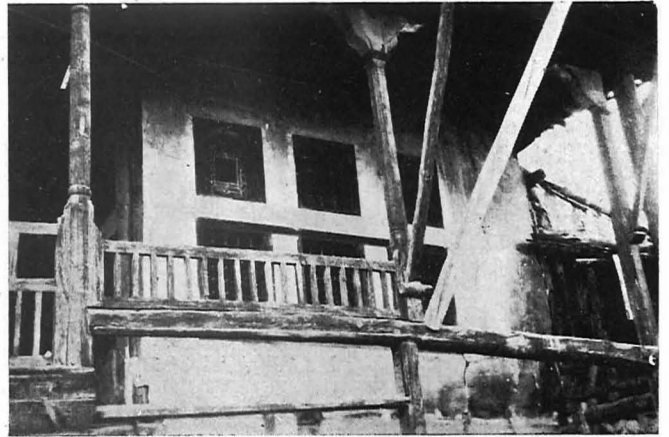
Yapı ve malzemesi:

Binanın dış ve alt kat duvarları kalın ve taş örgülüdür. Harcı çamurdandır. Orta kısım duvarlarla üst katın sofaya bakan duvarları hımış dediğimiz ağaç çatkı ve kerpiç dolgudur. Kat döşemesi ahşap kirişler üzerine kısmen tahta ve kısmen tuğla döşenmekle yapılmıştır. Sofalarda bir kısım zeminlerin tahta döşeli olduğu görülür. Çatı oturtma tarzında ahşaptır. Damı kiremit örtülüdür. Sofa önü direklemesi ve parmaklıkları çam malzeme ile yapılmıştır. Üst kısım direk başlıkları bağdadi üzerine alçı ile konsollanmıştır. Alt kısım direk başlıkları da hafif yonulmuş yastık başlık şeklindedir. Ta-

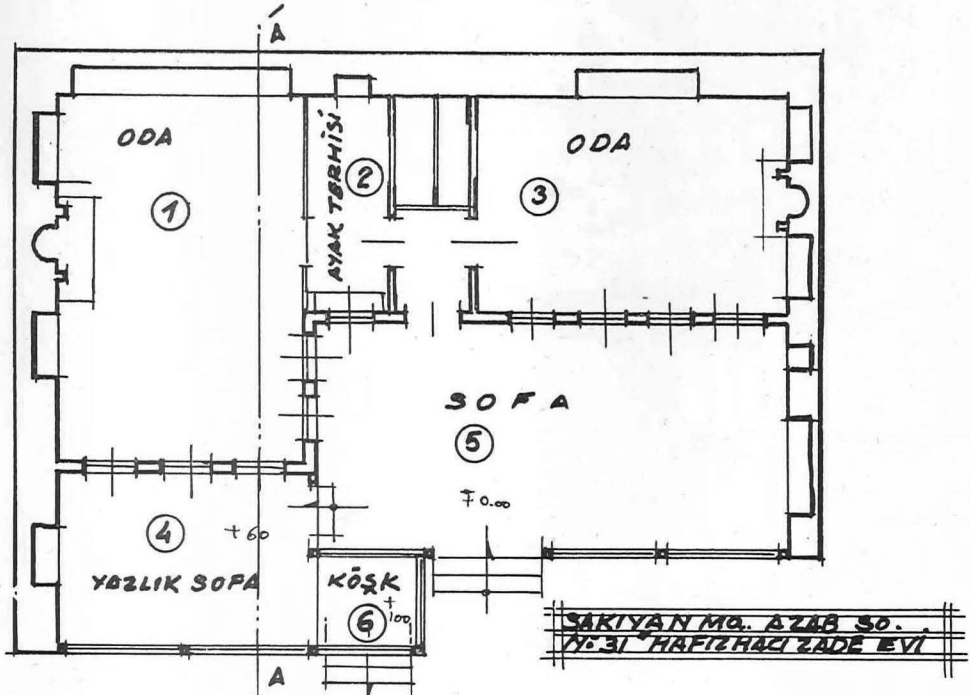
vanlar çıtakâri ve tahta kaplamadır. Yalnız büyük odanın tekne tavanı kenarı alçı ile sıvanmıştır. Bu odanın tavanı yağlı boyalı nakışlıdır. Duvarları da fresklidir. Doğrama kapı ve pencereler çam malzeme ile yapılmıştır. İşçilik ve detayları da şayanı dikkattir. Pencerelerde ahşap parmaklıklar bulunur. Bu binada XIX. asrın ortalarında yapılmıştır. Çorum'un eski iskân örneği olmak bakımından muhafazaya değerse de bu nevi eserlerin alınması ve muhafazaları daha ziyade şehir teşkilâtı tarafından düşünülmelidir.

3 — Hafız Hacızade evi :

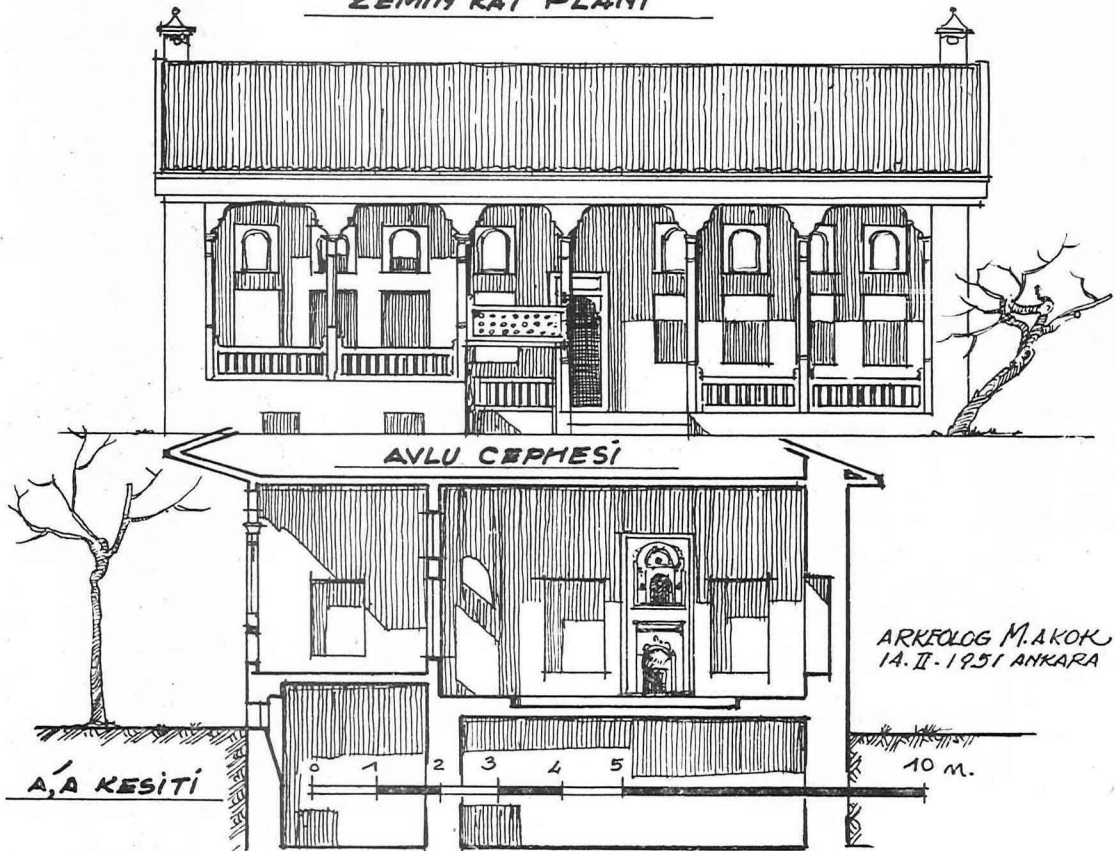
Plân özelliği: Alt kat basit depolardan ibarettir. Esaslı ikamet katı zemin kat diyebileceğimiz avludan bir

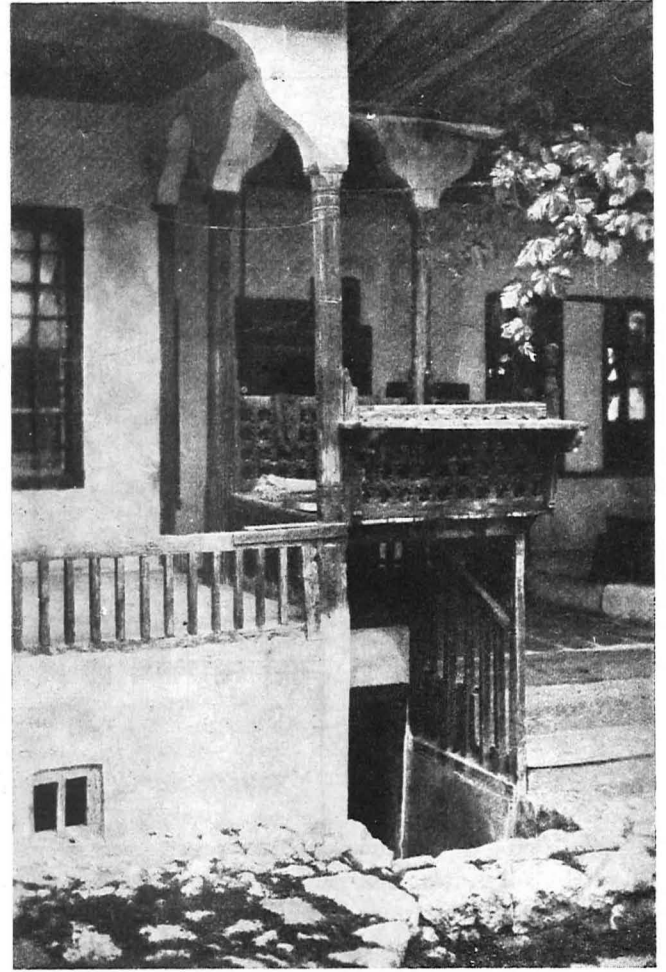
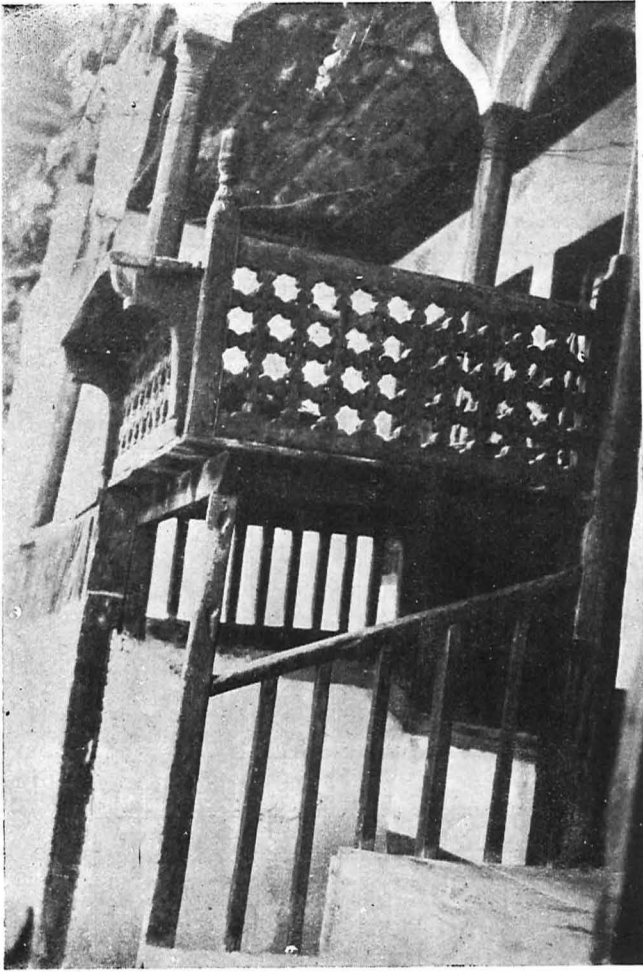


Celepziade evinden görünüş.



ZEMİN KAT PLANI





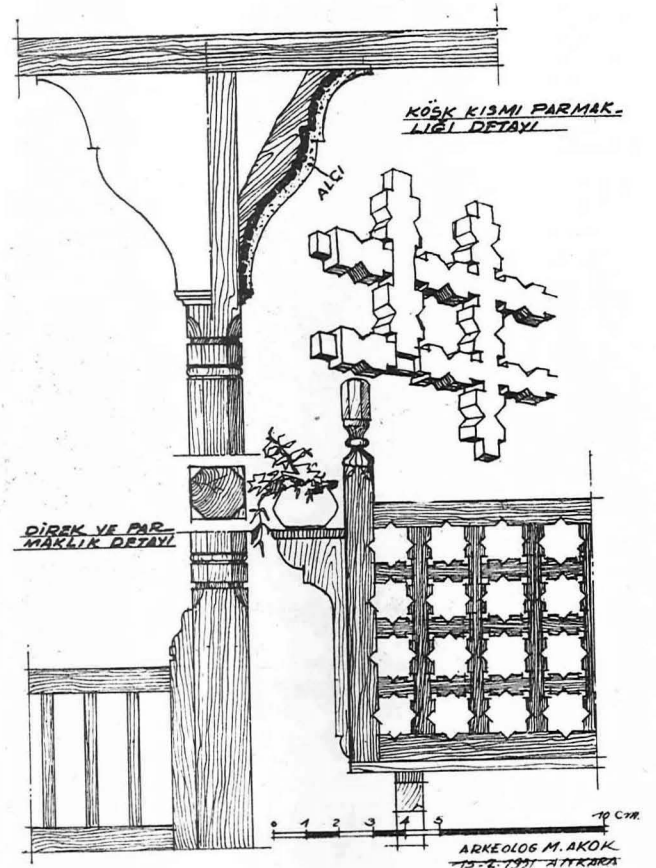
Hafız Hacı Ahmetzade evinden ahşap parmaklık detayları.

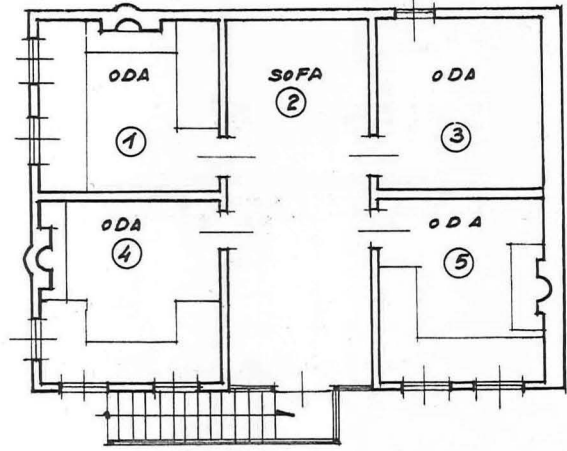
kaç basamakla çıkılan seviyededir. (3. Odaların önünde geniş bir sofa bulunur. Bu sofanın 60 santim yükseklikte bir yazlık kısmı da vardır. Geniş sofadan bir cümle kapısı ile küçük bir rüzgârlıktan sonra iki ayrı odaya girilir. (1) numaralı oda daha geniştir. Bir ayakterhisi yeri vardır. Kalın duvarlara yerleştirilmiş geniş yükler görülür. (3) numaralı oda oldukça kullanışlıdır. Odalar umumiyetle sofadan ışık alırlar. Alt kata inne merdivenin üstünde bir nevi musandra yerinde küçük bir köşk bulunmaktadır.

Yapı ve malzeme :

Binanın üç tarafını çeviren duvarlar kalın ve taş-tandır. Harcı da çamurdandır. İç, orta bölmelerle sofa-ya bakan dış duvarlar kerpiç dolgulu ağaç çatkıdır. Tuğla döşemeli tabanlar ahşap kirişler üzerine oturan tahtalar üzerine konulmuştur. Çatı ahşap oturma tarzındadır. Dam kiremit örtülüdür. Sofa cephesi direkleri ve parmaklıkları çam ağacındandır. Direk başlıkları konsolları bağdadi üzerine alçı sıva ile yapılmıştır (

). Doğramalar çam malzemedendir. İşçilik devri- nin itinalı bir yapısını gösterir. Alçı pencerelerle sömi- neleri de vardır. Duvarlar alçı sıvalıdır. Tavanlar, ki- rişleri mer'i tahta kaplamalıdır. (1) numaralı odada yapan ustanın adı ile (H. 1218) tarihi okunmaktadır.





1869-1870 YILLARINDA YAPILAN MISAFIRHANE
SELAMLIK KISMI ÜSTRAT PLANI

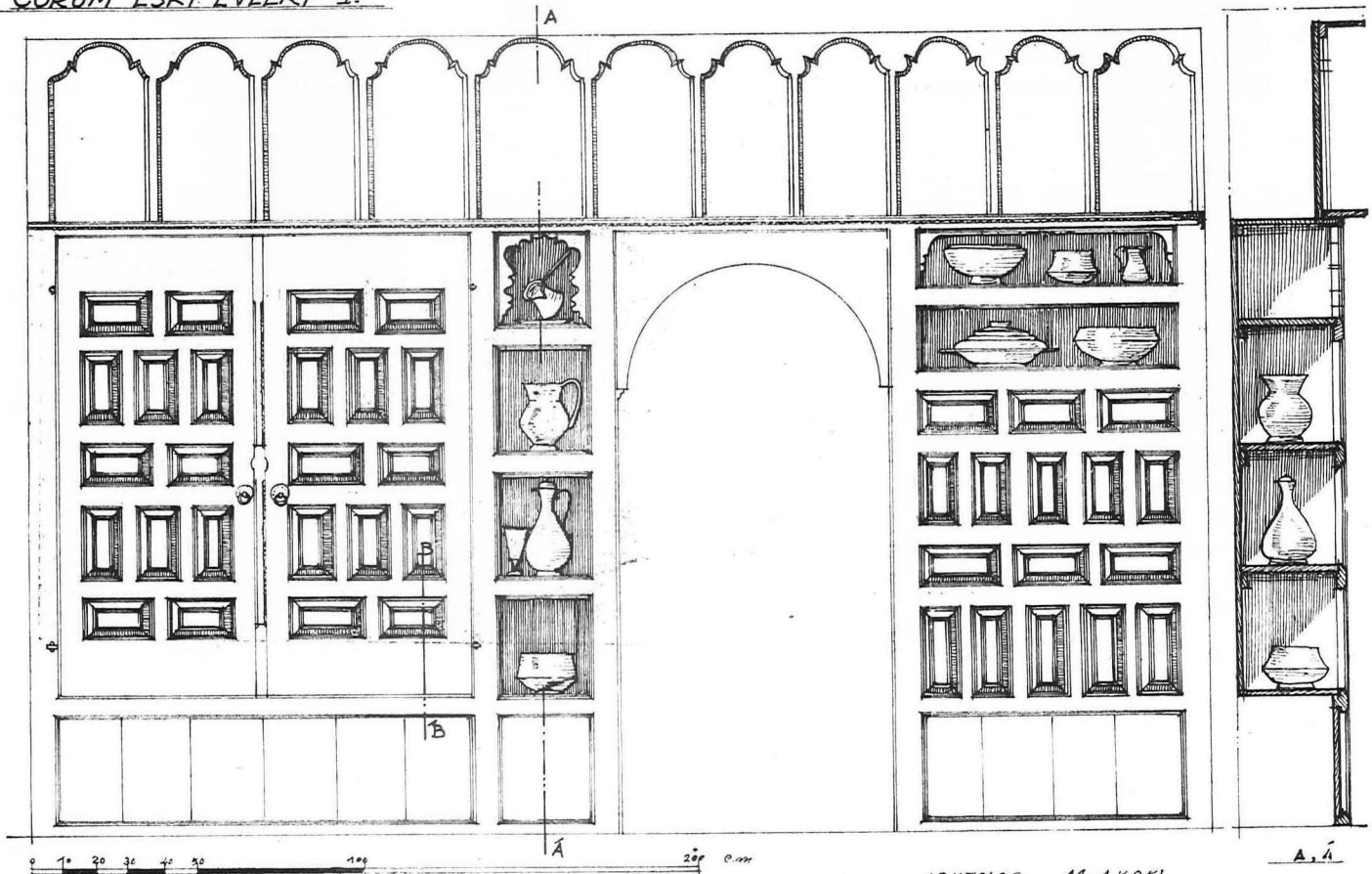
4 — Bezginoğlu evi:

Plân özelliği: Bu da Celepzade evi gibi iki katlı bir yapıdır. Alt katta ikâmet ve hizmet odaları vardır. Eşaslı ikâmet kısmı üst kattır. Bir asma ve ahşap merdivenle üst kat sofasına çıkılır. Bu sofadanda iki ayrı giriş kapısı ile üç odaya geçilir. Sofada sağlı sollu iki yazlık kısım bulunur. (1), (3) numaralı odalar birbirleriyle simetrik olarak tanzim edilmiştir. Diyagonal yerleştirilmiş kapılarla sofalardan rüzgârlıklara ulaşılır. Odalar ikişer sedirlidir. Birer şömineleri vardır. Kalın duvarlarında geniş dolaplar yer alır. Ayrıca yüklükleri de vardır. (2) numaralı küçük odanın da bir şöminesi iki yerli dolabı vardır. Bir tarafında hamamlık ve aynı zamanda yüklük olabilen ahşap kapaklı bir yer görülür.

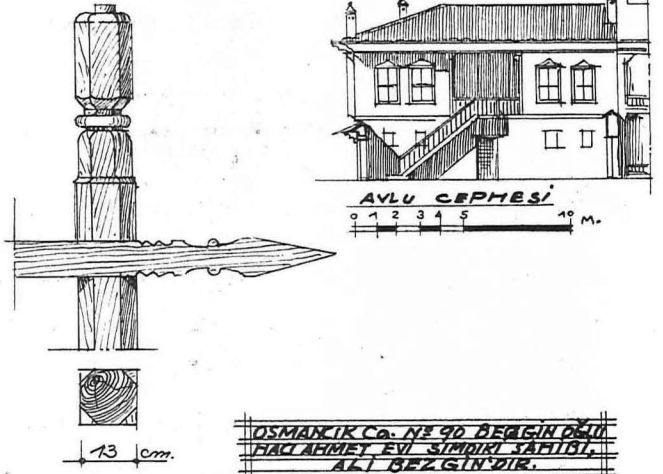
Yapı ve malzeme:

Dış ve etraf duvarları kalın taştır. İç ve orta bölmeler ağaç çatki ve kerpiç dolgudur. Kat bölmesi ahşap

CORUM ESKİ EVLERİ I.



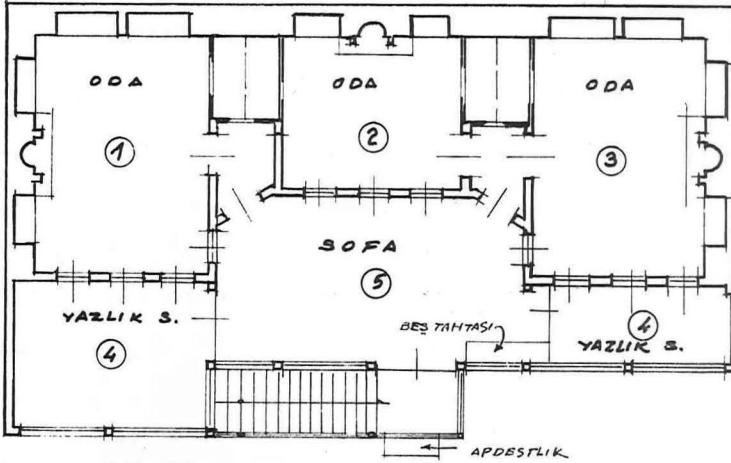
ARKEOLOĞ M. AKOK
12. 1. 1951 ANKARA



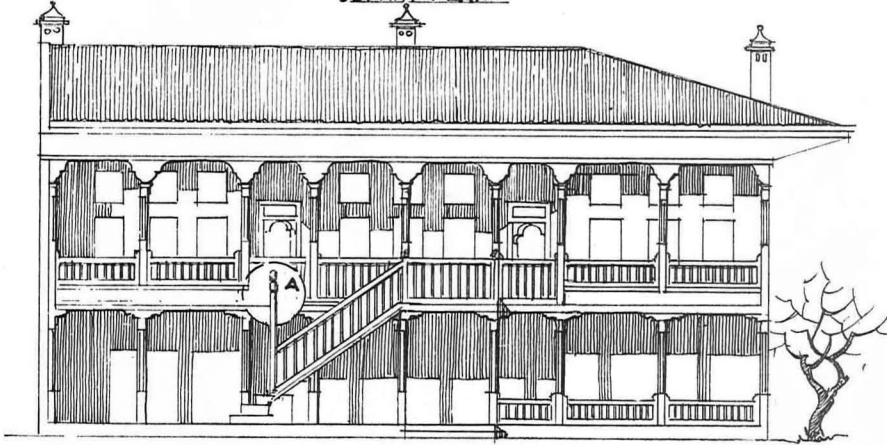
A. KISMINDAKİ MERDİVEN
KORKULUĞU BABASI

ARKEOLOĞ M. AKOK
17-II-1951 ANKARA

CORUM ESKİ EVLERİ IV.



1842-1843 YILLARINDA YAPILMIŞ SELAMLIK KISMI
ÜSTKAT PLANI



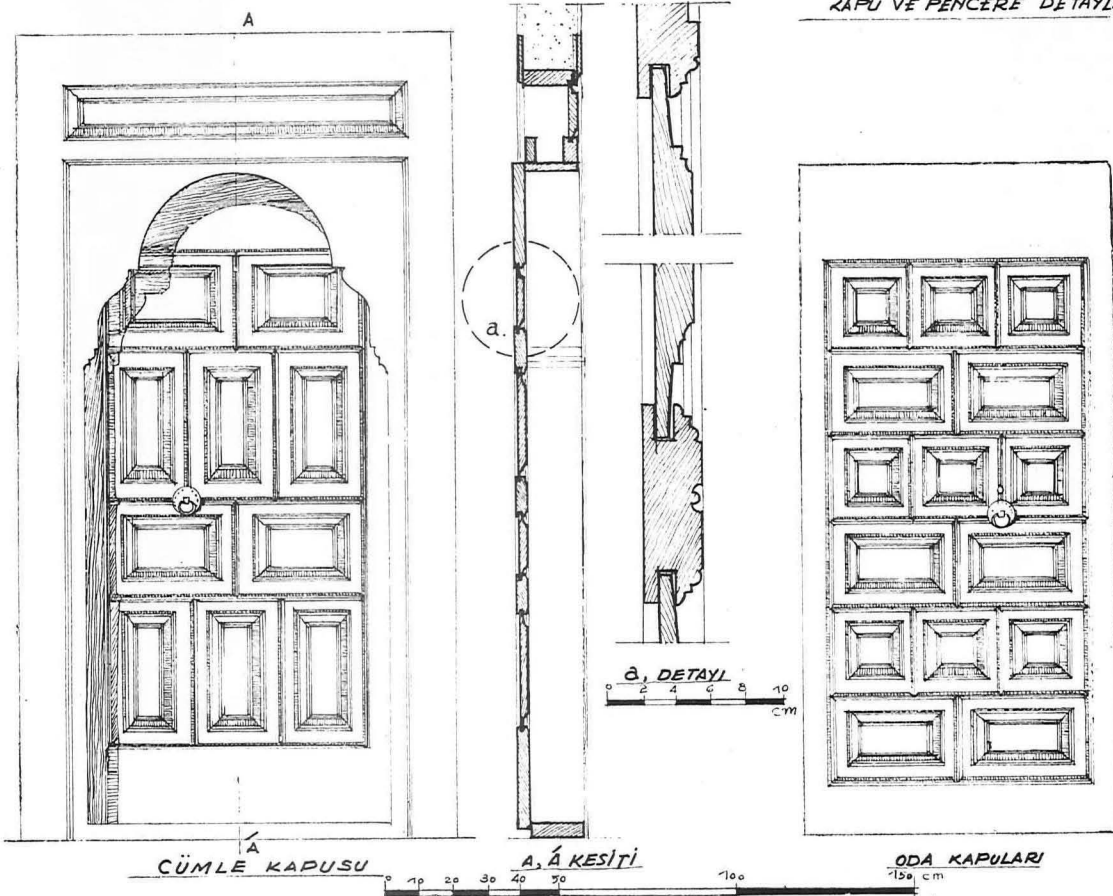
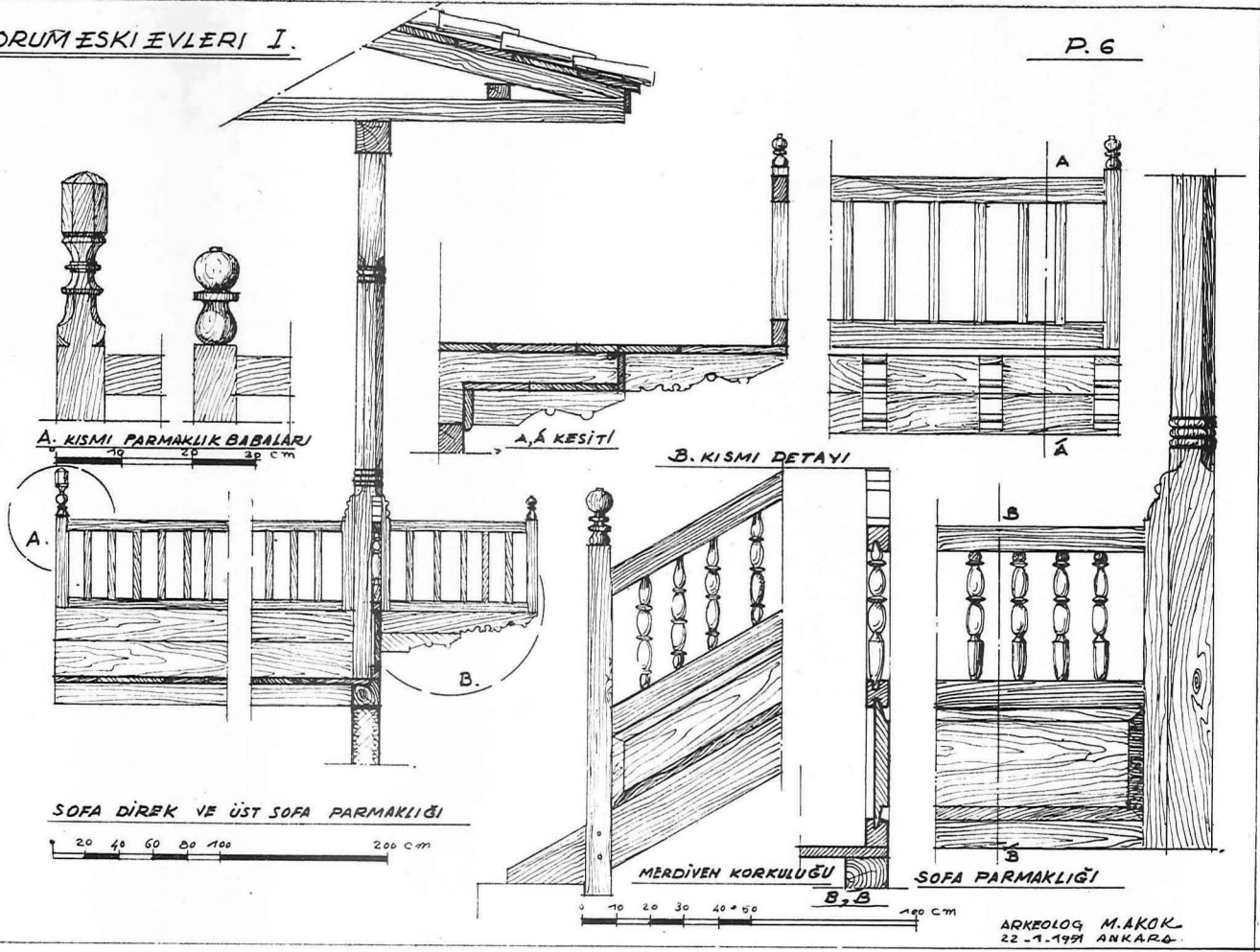
ANLU CEPHESİ

0 1 2 3 4 5 10 METRE

kriş üzerine tahta ve tuğla döşemelidir. Çatı da ahşaptır. Damı da kiremit örtülüdür. Sofa cephesinde muntazam direk sıralarıyla parmaklıklar yer almaktadır. Üst taraf direk başlıkları bağdadi ve alçı sıvalıdır. Alt taraf direk başlıkları özel bir şekilde yontulmuş yastık başlık şeklindedir. Alt kat zemin ana toprak üzerine o-turtulmuştur. Merdiven başında özel bir tip gösteren parmaklık babası bulunur. Tavanlar mer'i kirişler üzerine tahta kaplamak suretiyle yapılmıştır.

(Devamı 189 uncu sahifede)





Bazı mimarlar tanzim edici şekiller kullanmışlardır. Buna Mısırlılarda bariz surette, Yunanlılarda daha az, gotik san'atında ise hiç rastlanmamaktadır. Nisbet (proportion) bahsine gelince şair ve riyaziyeci olan Edgar Poe'nin «San'at-kârın san'atin hissiyatından çıkardığından daha kat'î bir isbatı riyaziye veremez» düşüncesini proporsiyon için zikretmekle iktifa edeceğim. Nasıl ki ziruhdaki mütenazır, muvazeneli, ahenkli iskelet ayrı ayrı birleşmiş muhtelif unsurları ihtiva ediyor ve taşıyorsa, bunun gibi binanın iskeleti de bu suretle teşkil edilerek muvazelenendirilmeli, hattâ mütenazır olmalı, muhtelif uzuvları, fonksiyonun, maksadın icab ettirdiği çeşitli aksamı ihtiva etmelidir. Bu, mimarlığın esasıdır. İskelet mer'î olarak kalacak derecede değilse o halde mimar vazifesini iyi yapmamış demektir.

Dahilde ve hariçte taşıyıcı bir kısmı, bir sütunu gizleyen mimarinin en asıl unsurundan, onun en meşrû, en güzel tezyinatından mahrum kalmış olur. Mimarlık istinat noktasını kıymetlendirmeye bilme san'atıdır.

Bir sütunu, inşaatın taşıyıcı bir kısmını gizleyen bir hatta işlemiş, yalancı bir sütun yapmış olan ise bir cinayet işlemiş olur. Taşıyıcı kısımlar, intihabı kullanımına uygun olmak üzere seçilecek dolgu kısımları ile tamamlanır.

Hariç kısımlar için dolgular, insan elile meydana getirilmiş olan eserlerin harabiyetinin başlıca sebeplerinden olan derececi hararet değişikliklerinden mütevellit kılalma ve

uzanma hâdisesi nazarı itibare alınarak tesbit edilen eb'ad da tecrid edici ve gayri kabili nüfuz maddelerden almalıdır. Harareten mütevellit uzama kılalma farklarını faslı müstereklerin telâfi etmesi için bunlar çok büyük olmamalıdır. Bunların eb'adının küçük olması esere mikyas verecektir. Büyüklüğü temin eden eb'ad değil miktardır.

Fikrimce kuvvetli makineler sayesinde yapılan bu binalar makineden ziyade insan eseri olması dolayısı ile, arası dolgulu büyük iskeletli bu mimari, kendisini insan mikyasına irca etmek için, nakış ve heykel şahası için hazırlanmış bir çerçeve teşkil etmektedir.

Kıscası mimar, devamlı şartlara uygun ve fennin emrine tahsis ettiği bütün malzeme sayesinde ihtiyaç ve programa cevap verebilmelidir.

Andre Gide «sonra en eski addedilecek şey ilk önce en modern addedilmiş olanıdır; her hoş gitme her beğenme ilerideki bir buruşuğun müjdecisidir» der. Bu itibarla mimar yalnız teknikle bağlı kalmamalıdır.

Artık hoş gitmeyecek binanın ileride yıktırılacağından bize bahsedilmesin, bunlar inflasyon devrinin hayalleridir. yapı baki kalmalıdır ve hayatı uzatan maziye yaratmalıdır.

Eski ülkelerin güzelliğini temin eden eski abideleridir. Bir memleket eserleri ile eski olur; tabiat ise ebediyen gençtir. San'atin gayesi bizi görmekten duyulan zevkin fevkinde telzizi ruh safiyetine kadar hazdan hazza sevk etmektir.

(Baştarafı 184 üncü sahifada)

Odalardan birinin kirişleri arasında (H. 1258) tarihi okunmaktadır. Bu bina da XIX. yüzyıl yapısıdır. Bundan başka Bezginolu'nun yeni bir misafirhanesi de vardır. Bu da yukarıda bahsettiğimiz eski yapıya bitişik ve kısmen sokak üzerindedir. Bu da derinliğine bir sofa üzerine dört oda olarak tertiplenmiş bir üst kata sahiptir. Alt katında ahır ve samanlık bulunur. XIX. asrın sonunda ve takriben zamanımızdan 80 sene evvel yapıldığından eski ve klâsik Türk mimarlığındaki karakteri kaybetmiştir. Sokağı görebilen oda ve pencereleri vardır. Orta sofanın iki tarafına yerleştirilmiş odalarla acayip bir plân göstermektedir. Sofaya ulaşan asma ahşap merdiven binaya ekli gibi durmaktadır. Direkli sofa görülmemektedir. Yapı malzemesi eski binanın aynı ise de detay özellikleri tamamen değiştirilmiş alçı pencereler kaybolmuş şömineler yeni şekle girmiş ahşap saçak altları bağdadi ve alçı ile sıvanmıştır. Çatı ahşaptır ve kiremit örtülüdür.



Ulus gazetesinin açtığı müsabakada üçüncülüğü kazanan bu karikatür mâna ve çizgi bakımından kıymet ifade etmektedir.